

REALISTIC DECAL

下の図を見てマーキングの貼る位置を確認してください。
Refer to the images below for the locations to apply stickers.

※マーキングシールを貼る位置を数字で表記してあります。
※黒丸白文字の部分は金属の輝きを表現したシールです。このシールを貼るだけで、メカニカルな質感を楽しめます。
※余ったマーキングは好きな所に貼ってください。※貼り指示は一例ですので、イメージに合わせてお貼りください。
* The numbers indicate the positions of each sticker. * Numbers shown in white on black circles are metallic stickers. These stickers give a mechanical feel to the finish. * Use the extra stickers freely. * The instructions show one example. Please apply according to your preferences.

※画像の完成品は、無塗装状態にスミ入れとトップコートを吹いています。
* The completed unit shown in the image was given a panel lining and top coating in a completely unpainted state.

※本商品を説明書通りに組み立てた場合には、この状態にはなりません。
* The image above is a cutout model and not a product image that one could assemble according to an instruction manual.

※このマーキングはプラモデルオリジナルのもので、シールを貼る際にはピンセット(別売り)などのご使用をお勧めします。※画像は説明用に一部省略しています。
* The stickers are designed for this plastic model kit. * Tweezers or other tools (sold separately) are recommended when applying stickers. * Some details in the images are omitted for the explanatory purposes.

COLOR CHART

※塗装を楽しみたい方は、こちらの基本色をご覧ください。
※塗装にはより安全な「水性塗料」のご使用をおすすめします。
※ABS部分への塗装は破損する恐れがありますので、塗装はおすすめできません。
※カラー配合は参考値です。お客様の好みでご利用ください。
* Use this color guide for painting.
* Use of water-based paint is recommended for safety reasons.
* Painting ABS plastic parts is not recommended, as paint can damage the plastic.
* The color blending is shown for reference and the actual color may differ from the image.

<p>本体ホワイト部の塗装色。 Body (White part)</p> <ul style="list-style-type: none"> ホワイト (White) 100%+ グレー (Gray) 少量 (small dose)+ ブラック (Black) 少量 (small dose)+ 	<p>本体ダークブラウン部の塗装色。 Body (Dark brown part)</p> <ul style="list-style-type: none"> マホガニー (Mahogany) 45%+ ホワイト (White) 25%+ ブラック (Black) 20%+カーキ (Khaki) 10% 	<p>胸等メタリックグリーン部の塗装色。 Chest units (Metallic green part)</p> <ul style="list-style-type: none"> クリアグリーン (Clear green) 80%+ クリアブルー (Clear blue) 10%+ シルバー (Silver) 10%
<p>本体ライトグレー部の塗装色。 Body (Light gray part)</p> <ul style="list-style-type: none"> ホワイト (White) 40%+ 明灰白(1) (LJN gray) 40%+ ライトブラウン (Tan) 20% 	<p>本体レッド部の塗装色。 Body (Red part)</p> <ul style="list-style-type: none"> ホンズレッド (Red madder) 60%+ レッド (Red) 40% 	<p>ゴッドフィンガー等メタリックオレンジ部の塗装色。 God finger (Metallic orange part)</p> <ul style="list-style-type: none"> クリアオレンジ (Clear orange) 90%+ シルバー (Silver) 10%
<p>本体ブルー部の塗装色。 Body (Blue part)</p> <ul style="list-style-type: none"> コバルトブルー (Cobalt blue) 100%+ ホワイト (White) 少量 (small dose) 	<p>本体イエロー部の塗装色。 Body (Yellow part)</p> <ul style="list-style-type: none"> オレンジイエロー (Orange yellow) 35%+ イエロー (Yellow) 30%+ クリームイエロー (Cream yellow) 20%+ホワイト (White) 15% 	

※この商品には、「RG 1/144 ゴッドガンダム」が1セット入っています。* This package contains one set of "RG 1/144 GOD GUNDAM". *ここに掲載している情報は2022年8月現在のものです。* The information is current as of August, 2022.

© 創通・サンライズ © SOTSU-SUNRISE



GUNDAM.INFO Search

www.gundam.info

バンダイ
ホビーサイト
www.bandai-hobby.net/
ホームページにアクセスする際の通信料等はお客様の責任でご利用ください。
Any fees incurred by your access method and connection to the website are your own responsibility.



CAUTION
PLEASE DO NOT
HANDLE OPENING
MAG CAPS

37 GOD GUNDAM
DOMON KASSHU'S USE MOBILE FIGHTER GF13-017NJII
RG 1/144 ゴッドガンダム
GOD GUNDAM



5063358

BANDAI SPIRITS 2022 MADE IN JAPAN ※画像と商品とは多少異なりますのでご了承ください。* The actual product may vary slightly from the images.

注意

ご購入のお客へ 必ずお読みください。

- 本商品の対象年齢は15才以上です。対象年齢未満のお子様には絶対に与えないでください。
- 小さな部品がありますので、小さなお子様が悪く飲み込まないように注意してください。窒息などの危険があります。
- 袋を頭からかぶったり、顔を覆ったりしないでください。窒息する恐れがあります。
- 尖った部分や鋭い部分がありますので、取り扱いや保管場所に注意してください。思わぬケガをする恐れがあります。

<組み立てる時の注意>

- 組み立てる前に説明書をよく読みましょう。
 - 部品は番号を確認し、ニッパーなどできれいに切り取りましょう。
 - 部品の加工の際の刃物、工具、塗料、接着剤などのご使用にあたっては、それぞれの取扱説明書をよく読んで正しく使用してください。
 - 塗装には、より安全な「水性塗料」のご使用をおすすめします。
 - ABS部分への塗装は破損する恐れがありますので、塗装はおすすめできません。
 - 尖った先端や薄い縁部に触れながら組み立てては十分ご注意ください。
- ※この商品には道具類は入っていませんので、別にご用意ください。

CAUTION

Read the following instructions before use.

- This product is for 15 years old and up. Not suitable for children under this age.
- This product contains small parts. Be careful to prevent children from accidentally swallowing them in order to avoid choking.
- Never cover your face with the plastic bag to avoid suffocation.
- Pay attention to sharp parts and edges. Handle and store them with care to avoid injury.

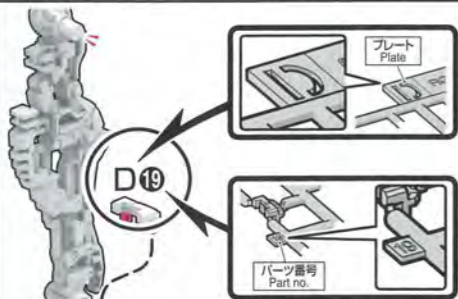
<Notes on assembly>

- Carefully read the instructions before assembling.
- Check the part numbers, and cut them cleanly with nippers.
- Carefully read the user manuals for all edged tools, paints, adhesives, etc. used in assembly and use them correctly.
- Use of water-based paint is recommended for safety reasons.
- Painting ABS plastic parts is not recommended, as paint can damage the plastic.
- Pay extra attention when handling sharp points and edges.
- Tools are not included.

組み立て前の基本説明 Basic information before assembly

部品の探しかた Finding parts

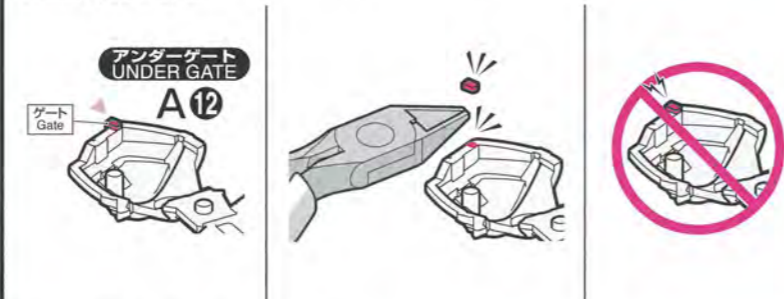
※説明書のパーツに書いてある番号と同じものをランナーから探しましょう。(パーツリストと合わせて見ると、探しやすくなります。)
* All parts are numbered. Follow the instructions and find correct parts on the runner.



※説明のイラストは一例です。* Illustrations are examples.

アンダーゲートの切り取りかた Trimming under-gate material

※「アンダーゲート」と表記されているパーツには裏側等にゲートがあります。* の印が付いている部分は忘れないようにきれいに切り取ってください。
* Parts designated **アンダーゲート** have excess runner on their inner or back sides. Make sure to trim the portions indicated by the **▶** arrow.

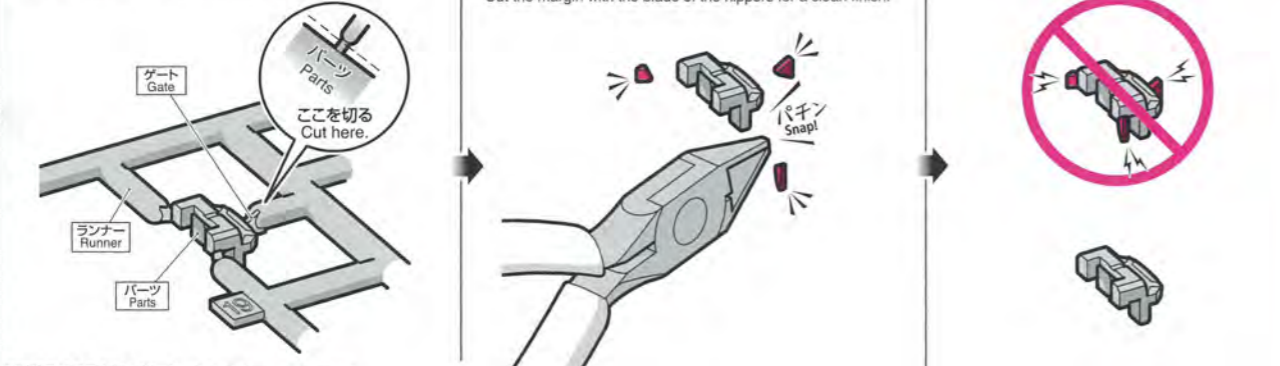


※説明のイラストは一例です。* Illustrations are examples.

パーツの切り取りかた How to cut out parts

①まず、パーツから少し離れた位置にニッパーの刃を入れて切り取ります。
Cut a part with nippers with some margin.

②ニッパーの刃をパーツに密着させてゲートを切り取れば、きれいに仕上がります。
Cut the margin with the blade of the nippers for a clean finish.



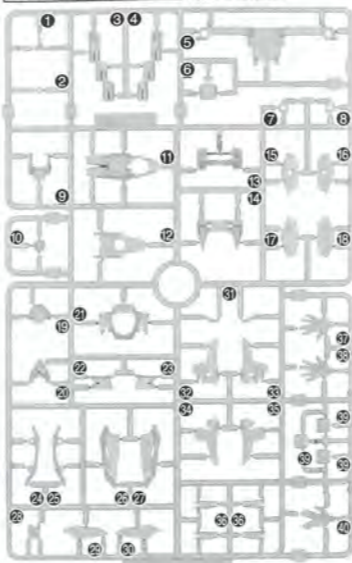
※説明のイラストは一例です。* Illustrations are examples.

組み立て説明図用アイコン Symbols for assembly instruction manuals

パーツリスト Parts List

※細かいパーツやシールは破損や紛失の恐れがあります。取り扱いには十分注意してください。ピンセット等をご使用になると便利です。
* Small parts and stickers are easily damaged or lost. Use caution when handling. Using tweezers and other tools makes assembling easier.

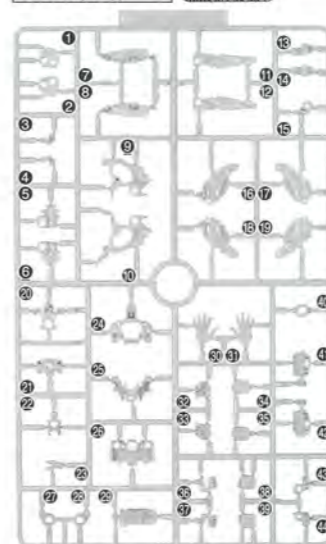
Aパーツ(イロプラ) (PS)
A Parts (Multi-colored)



Bパーツ(グレー) (ABS) (PP)
B Parts (Gray)



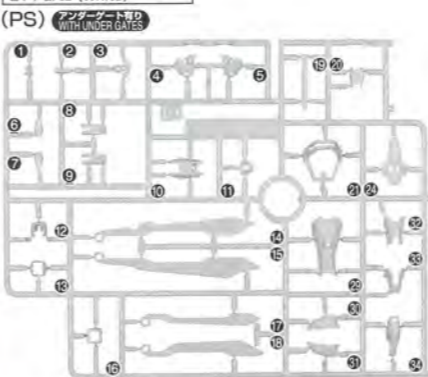
Cパーツ(グレー) (PS)
C Parts (Gray)



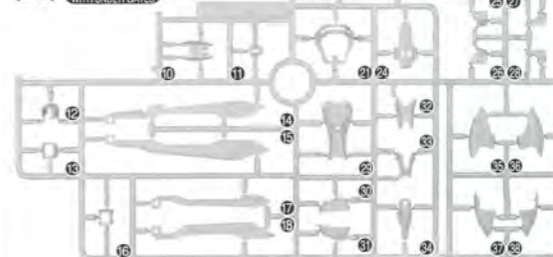
Dパーツ(グレー) (PS) (x2)
D Parts (Gray)



E1パーツ(ホワイト) (PS)
E1 Parts (White)



E2パーツ(ホワイト) (PS)
E2 Parts (White)



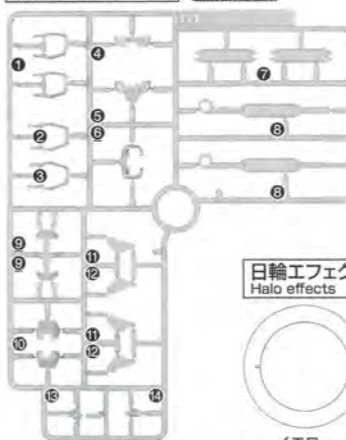
F1パーツ(ライトグレー) (PS)
F1 Parts (Light gray)



F2パーツ(ライトグレー) (PS)
F2 Parts (Light gray)



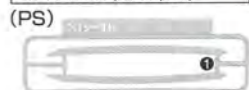
G1パーツ(レッド) (PS)
G1 Parts (Red)



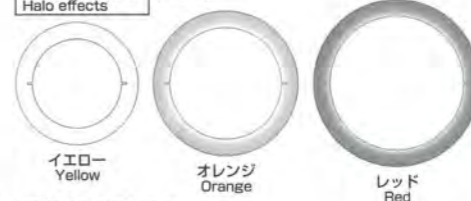
G2パーツ(イエロー) (PS)
G2 Parts (Yellow)



SB-16パーツ(クリアピンク) (PS)
SB-16 Parts (Clear pink)



日輪エフェクト (PET)
Halo effects



リアリスティックデカール
Realistic decals



※本商品は精密な加工を施している為、製造工程上、部品形状には多少の差異がございます。
※クリアパーツの中には、製造工程上気泡が入っているものがございます。
* Intricate processing may create small differences in the parts during manufacturing.
* Bubbles may be present in the clear parts from manufacturing.

「リアルグレード」は、その名のとおり「本物」であることを追求したブランドです。精密なディテールを豊富なカラーパーツと共に再現し、込められる限りの可動領域を、切り取るだけの組み立て済みインナーフレームへ搭載しました。モビルスーツを作る楽しさと興奮を、ガンダムを知る全ての世代へ、1/144スケールの手のひらサイズに込めた、数々のギミックをご堪能ください。

Real Grade is designed to recreate the "real thing" with fine details and an abundance of color parts. Moveable parts with the widest possible range of movement are equipped on a pre-assembled inner frame that only requires cutting out. Real Grade offers the joy and excitement of building a mobile suit, and a numerous of gimmicks packed in a palm-sized 1/144 model, for all generations of Gundam-lovers.

GF13-017NJII GOD GUNDAM

受け継がれるキング・オブ・ハート、爆熱の戦士 The King of Hearts was inherited by a fiery fighter.

GF13-017NJII ゴッドガンダム GF13-017NJII GOD GUNDAM
GF13-017NJII ゴッドガンダムは、ガンダムファイト第13回大会の決勝大会から参戦したネオジャパンのモビルファイター(MF)である。本機はGF13-017NJ シャイニングガンダムの後継機にあたるMFで、開発はミカムラ博士によって行われた。シャイニングガンダムの設計思想を踏襲したゴッドガンダムは、ガンダムファイター(GF)であるドモン・カッシュの流派「東方不敗」を再現することが可能で、通常の状態でもシャイニングガンダムのスーパーモードを超える性能を発揮するうえ、より強力なハイパーモードを搭載。なお、ハイパーモード時に展開されるエネルギーフィールド発生装置には、右上から幻、影、電、左上から夢、泡、露と名付けられていた。シャイニングガンダムのデータを引き継いで起動した本機は、「明鏡止水」の境地に達したドモンとの「人機一体」を体現したのだった。

The GF13-017NJII God Gundam is a Mobile Fighter (MF) representing Neo Japan which was used from the finals of the 13th Gundam Fight. This MF is the successor to the GF13-017NJ Shining Gundam and was developed by Dr. Mikamura. Following the design concepts of the Shining Gundam, the God Gundam can recreate the movements of a school of THE EASTINVINCIBLE performed by its Gundam Fighter (GF), Domon Kasshu. Its abilities in Normal Mode exceed those of the Shining Gundam in Super Mode, and it has an even more powerful state called Hyper Mode. The energy field generators that unfold in Hyper Mode have given names corresponding to Illusion, Shadow, and Lightning from the upper right and down, as well as Dream, Bubbles, and Dew from the upper left and down. It inherited data from the Shining Gundam and embodies the combination of man and machine when it and Domon reach a serene state of mind.

ドモン・カッシュ Domon Kasshu
ガンダムファイト第13回大会に参戦したGFで、流派「東方不敗」の使い手であると同時に、「キング・オブ・ハート」の称号を持つ。コロニー格闘技のチャンピオンで、ガンダムファイト第13回大会では、シャイニングガンダム、そしてゴッドガンダムを操り、強敵たちと戦いを繰り返した。サバイバルイレブンや決勝大会を戦い抜いたドモンは、第13回大会に優勝すると同時に、デビルガンダムを巡る陰謀を打ち破り、世界を救ったのだった。

He is a GF who participated in the 13th Gundam Fight and is a user of the techniques of a school of THE EASTINVINCIBLE while having the title of the "King of Hearts." He is a champion of a colony martial arts tournament, and he used the Shining Gundam and God Gundam to fight powerful opponents in the 13th Gundam Fight. Domon fought through the Survival Eleven and the finals and won the 13th tournament while simultaneously saving the world by conquering the conspiracy surrounding the Devil Gundam.

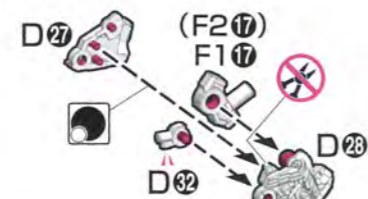


LEG UNITS



01-1 [脚部の組立] LEG UNITS

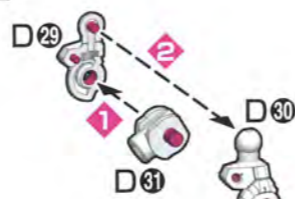
x2



パーツの向きや形状に注意してください。
Make sure that the parts are facing the right ways and in the right positions.

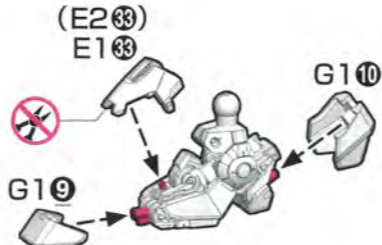
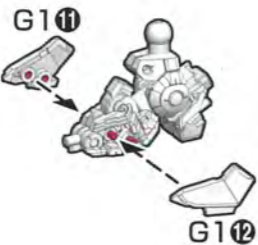
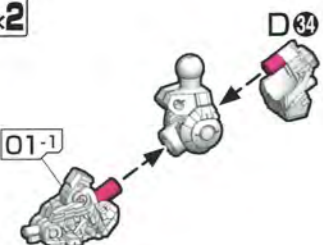
01-2

x2



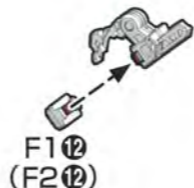
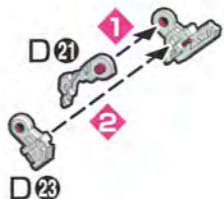
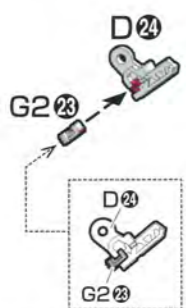
01-3

x2



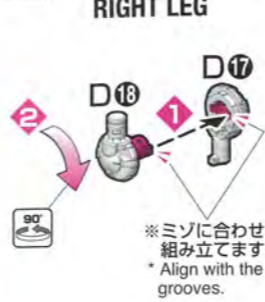
01-4

x2

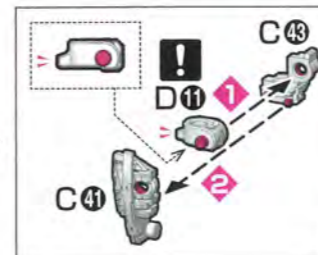


01-5 [右脚の組立] RIGHT LEG

RIGHT LEG

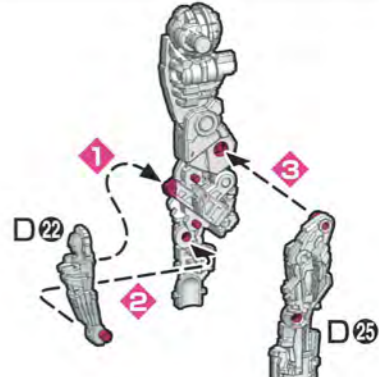
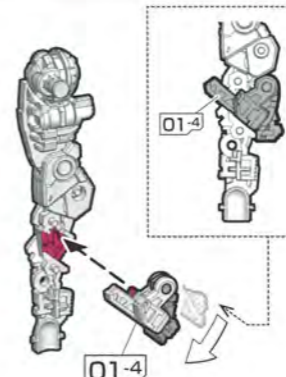
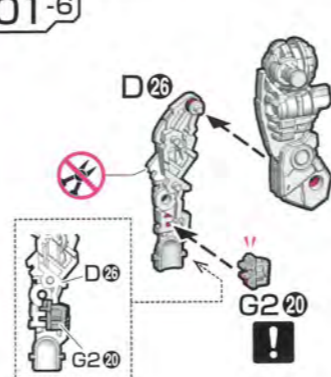


※ミゾに合わせて組み立てます。
* Align with the grooves.

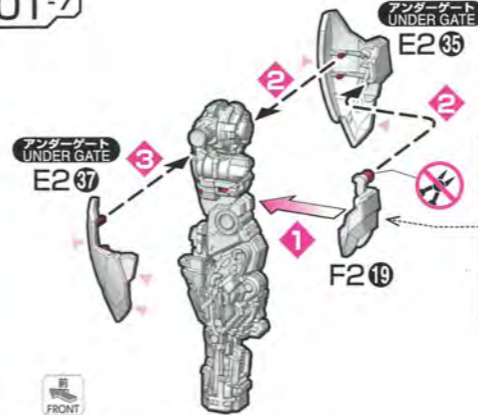


※ミゾに合わせて組み立てます。
* Align with the grooves.

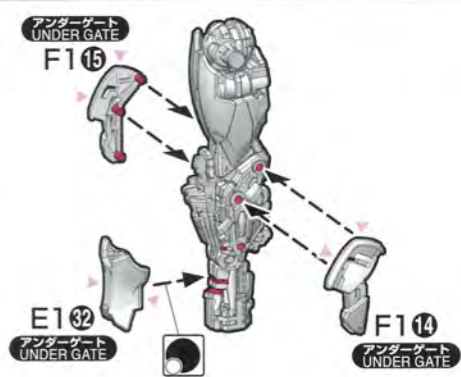
01-6



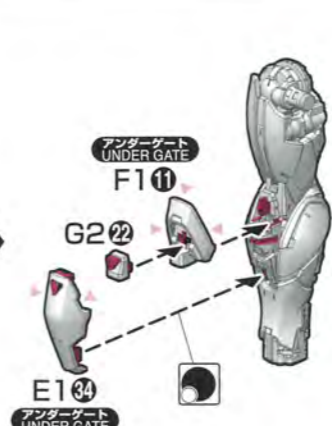
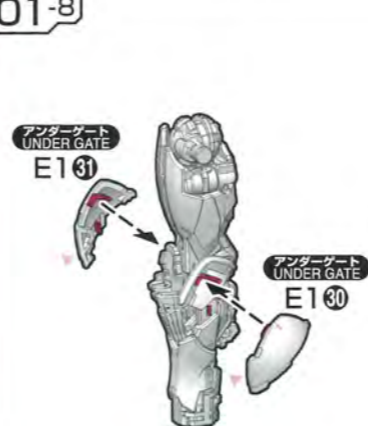
01-7



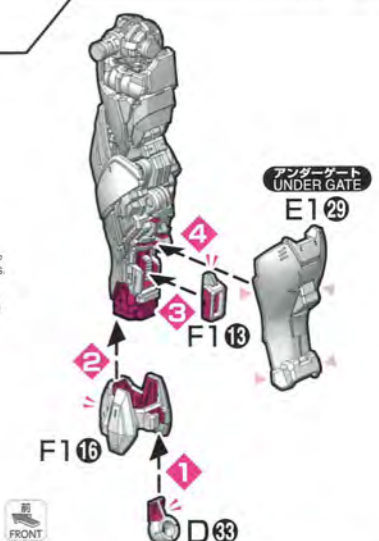
向きをかえます。
Turn the parts.



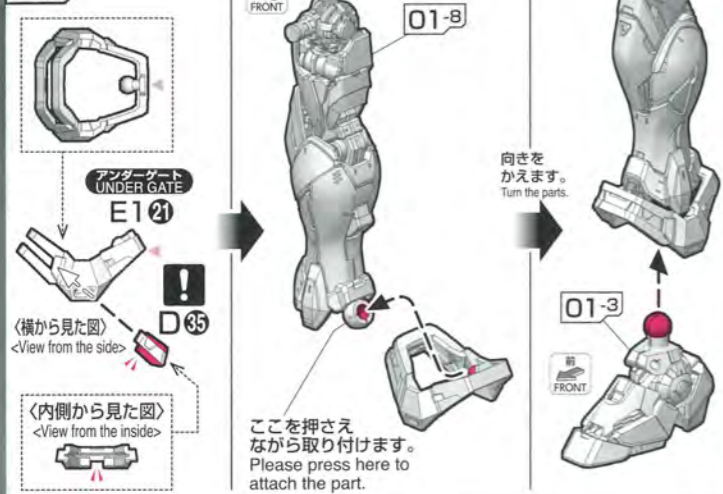
01-8



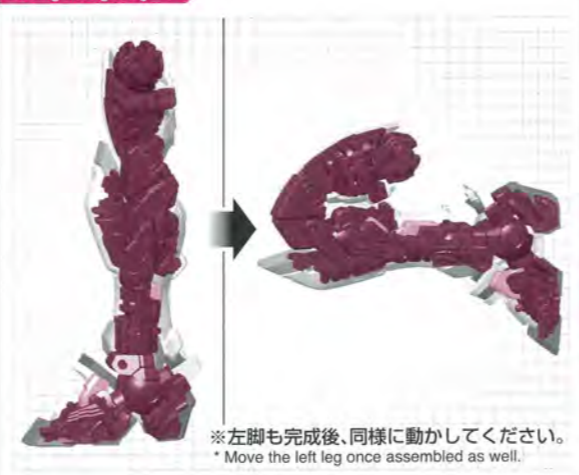
向きをかえます。
Turn the parts.



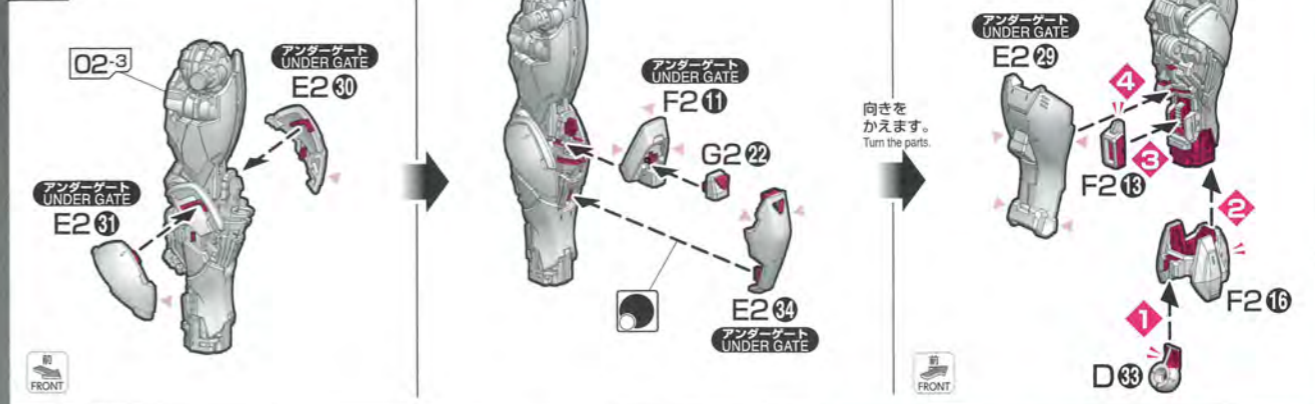
01-9



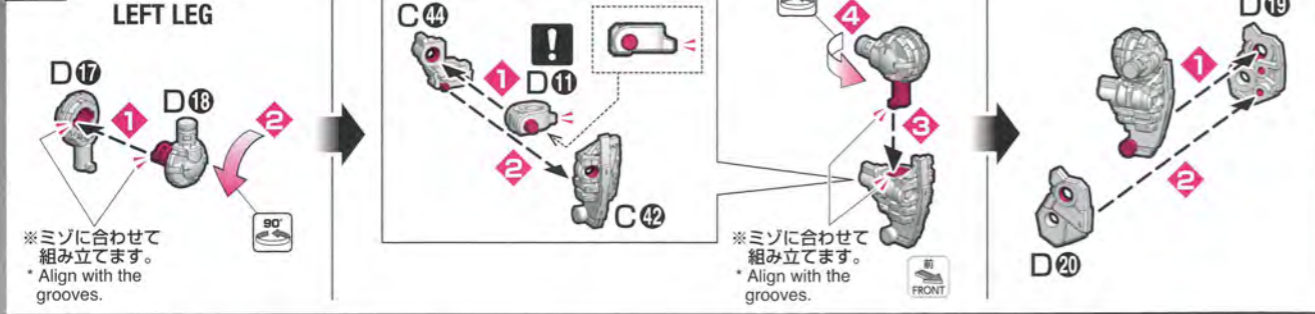
右脚の可動



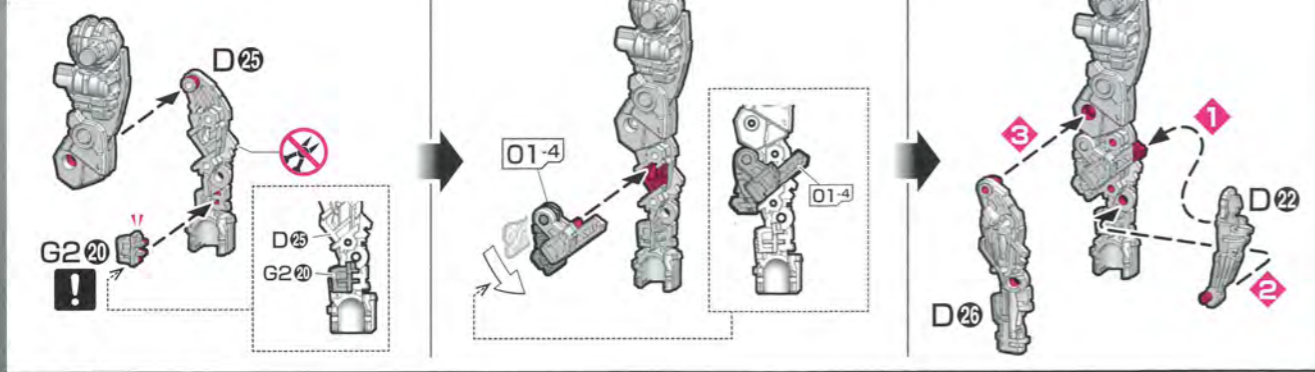
02-4



02-1 [左脚の組立]



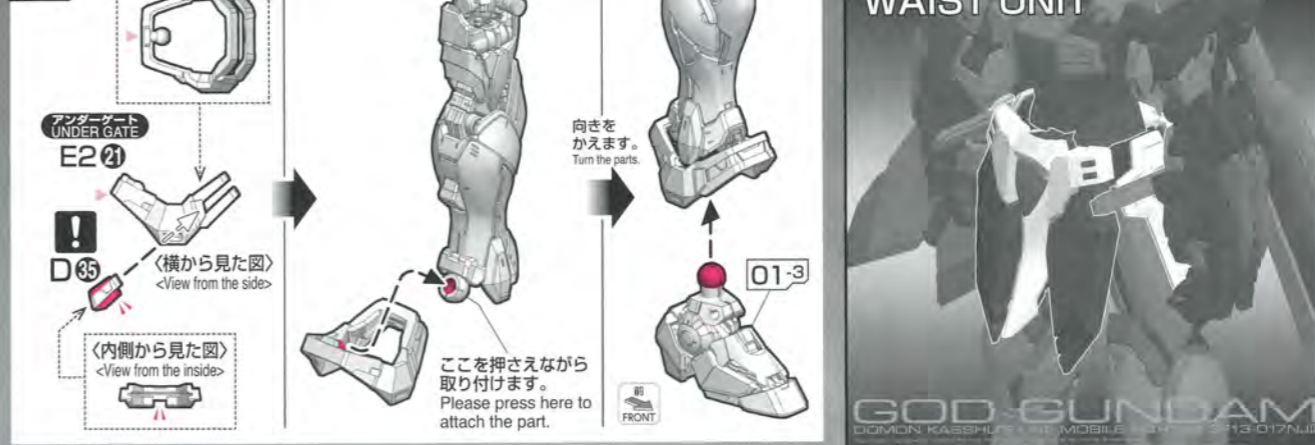
02-2



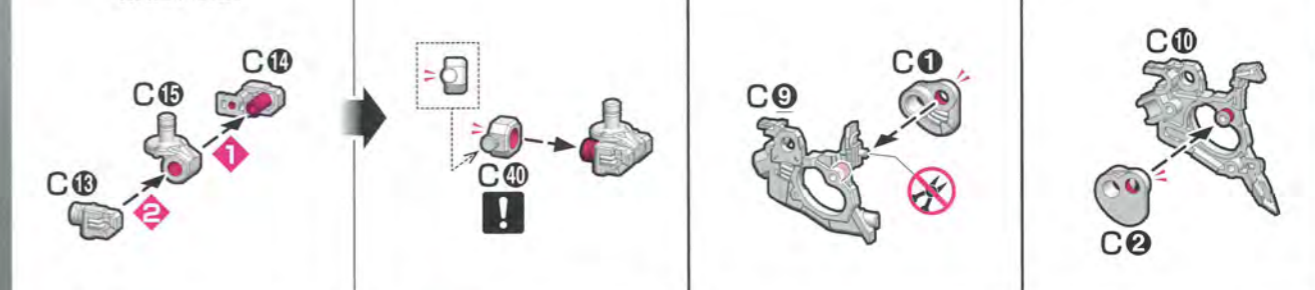
02-3



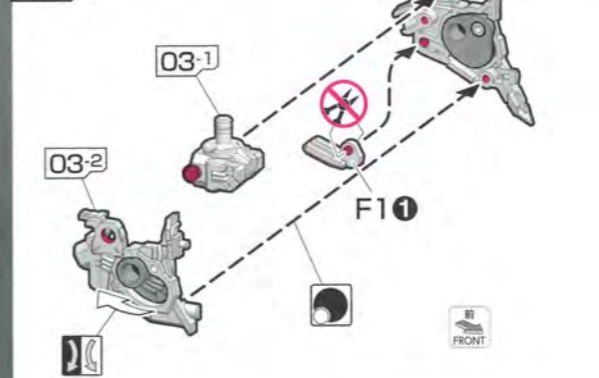
02-5



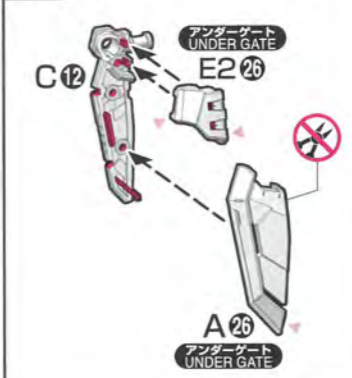
03-1 [腰部の組立]



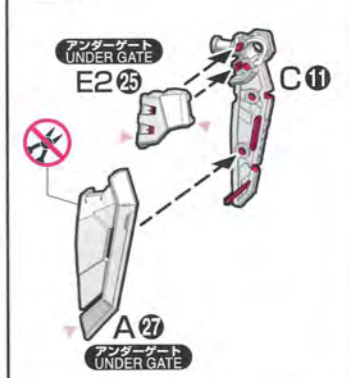
03-4



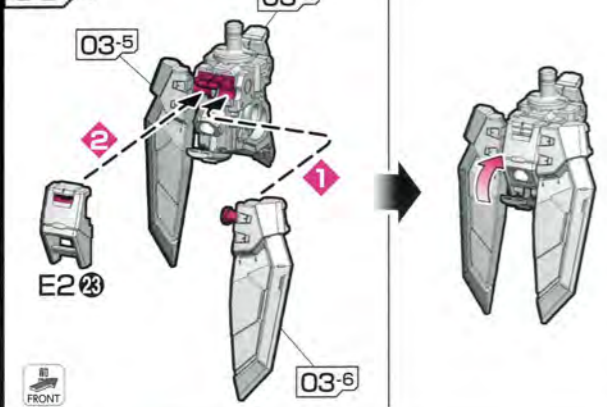
03-5



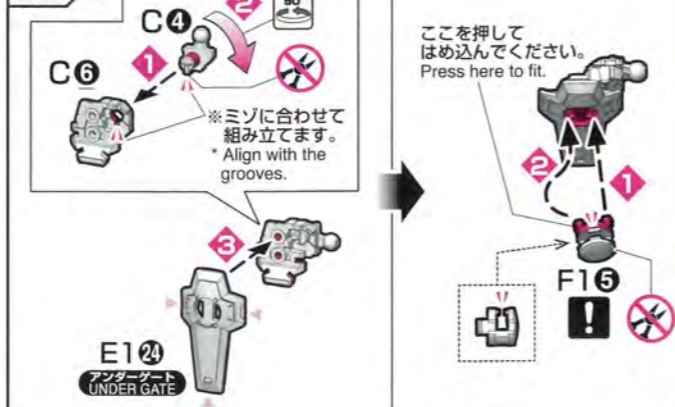
03-6



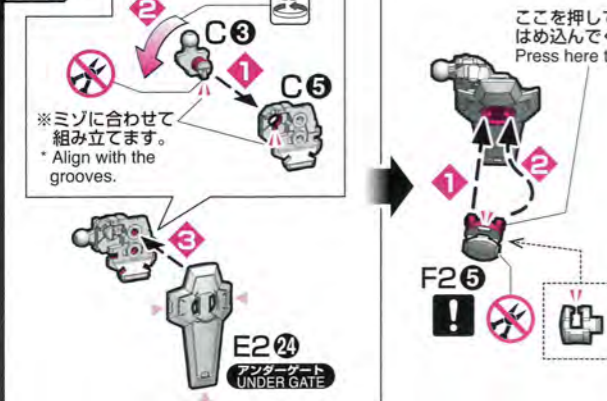
03-7



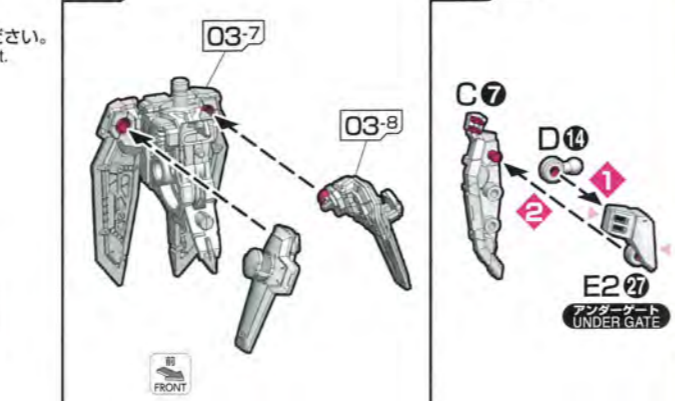
03-8



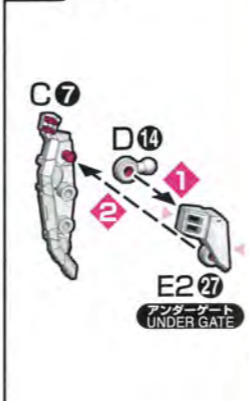
03-9



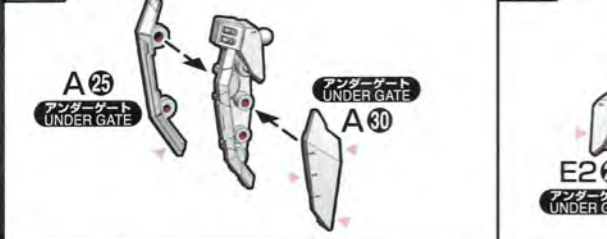
03-10



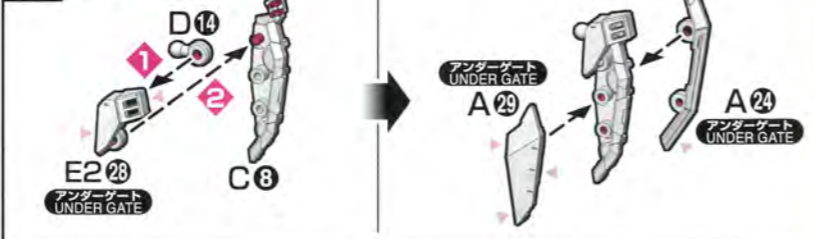
03-11



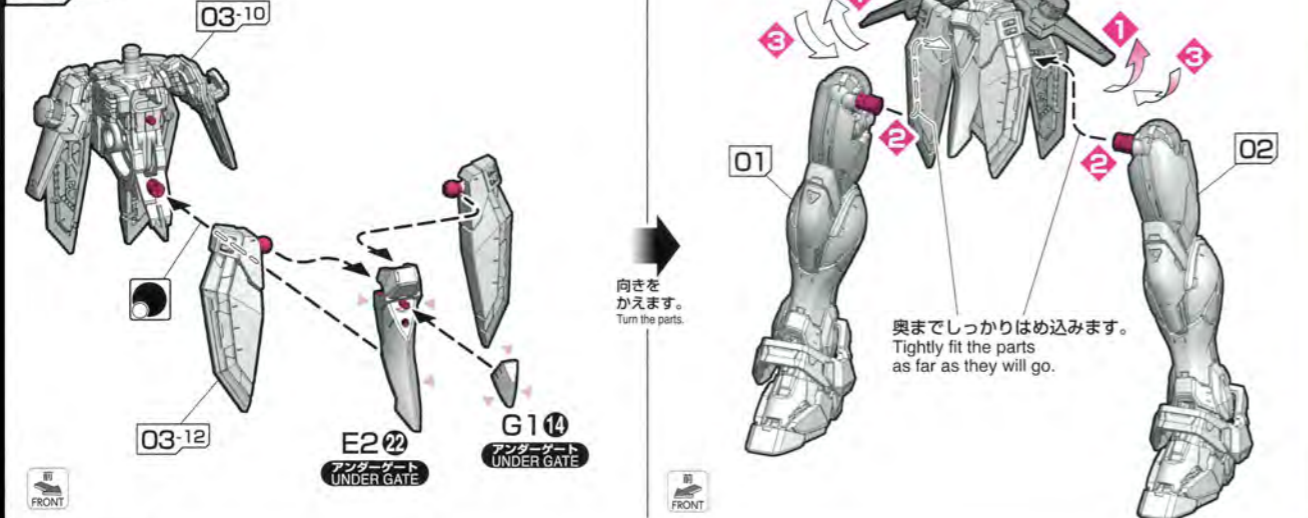
03-12



03-13

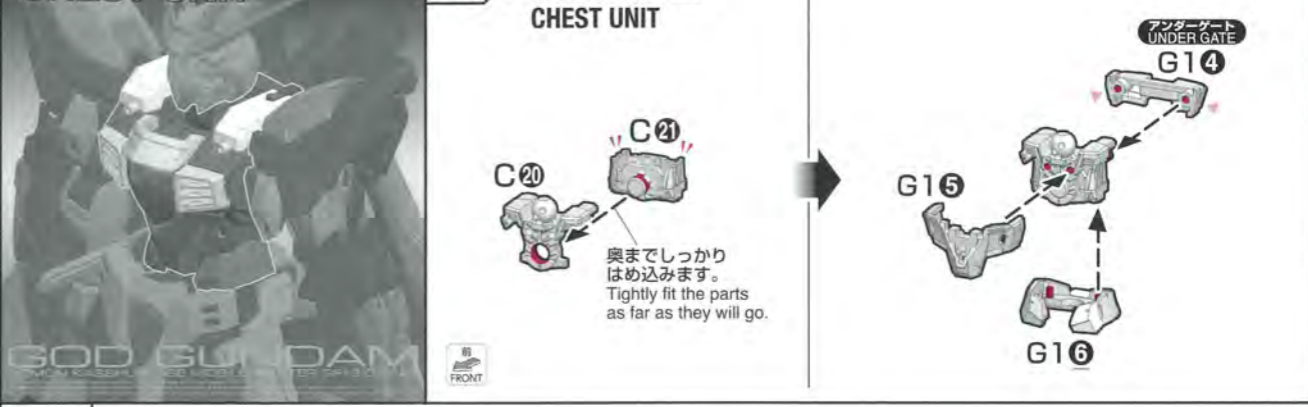


03-14

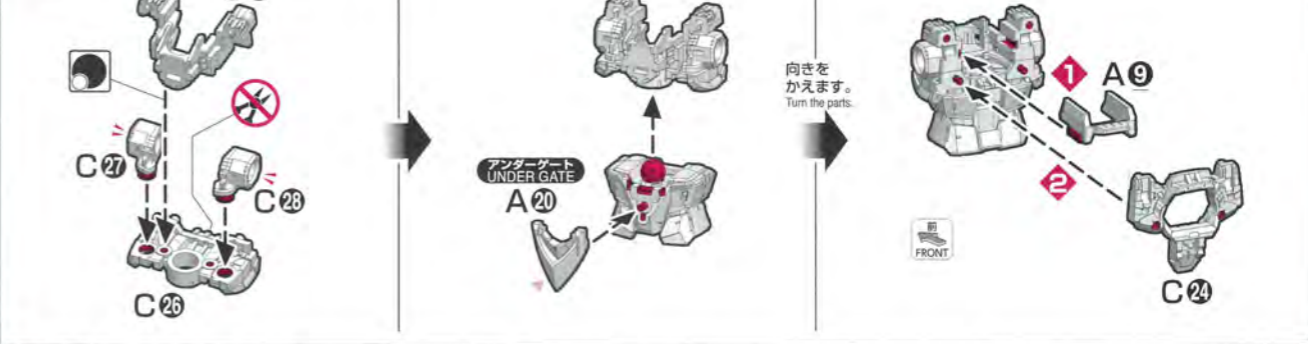


CHEST UNIT

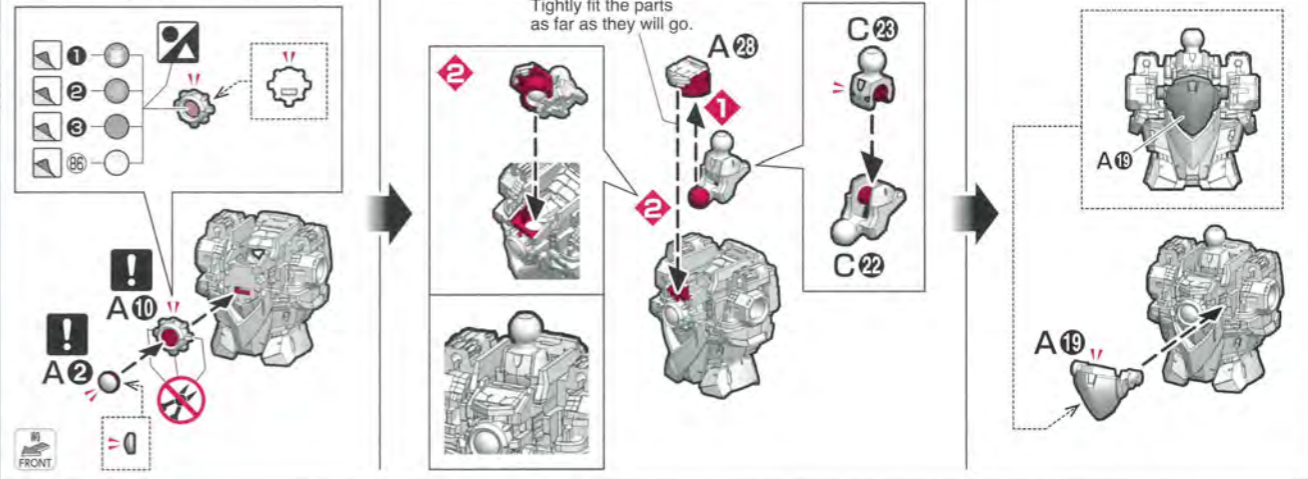
04-1 [胸部の組立] CHEST UNIT



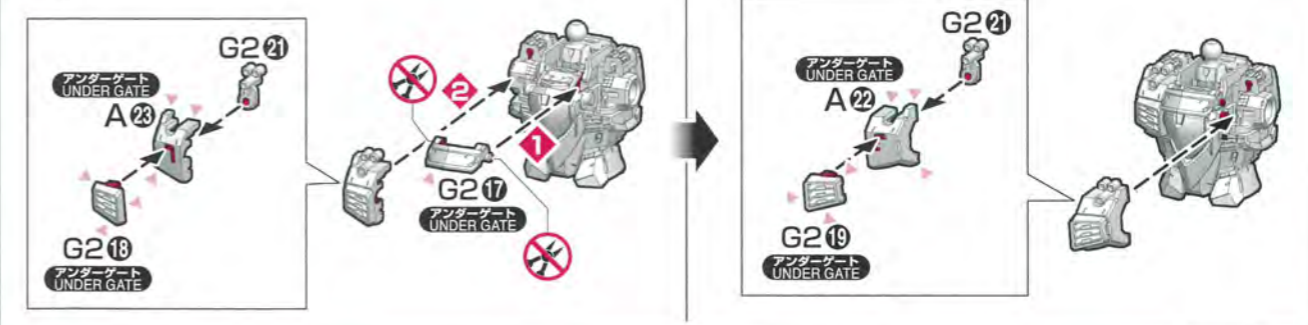
04-2



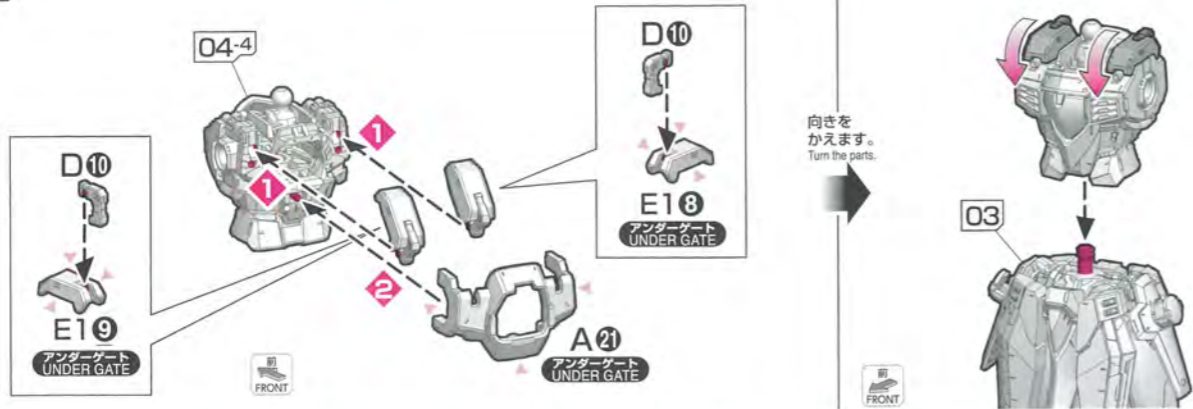
04-3



04-4



04-5

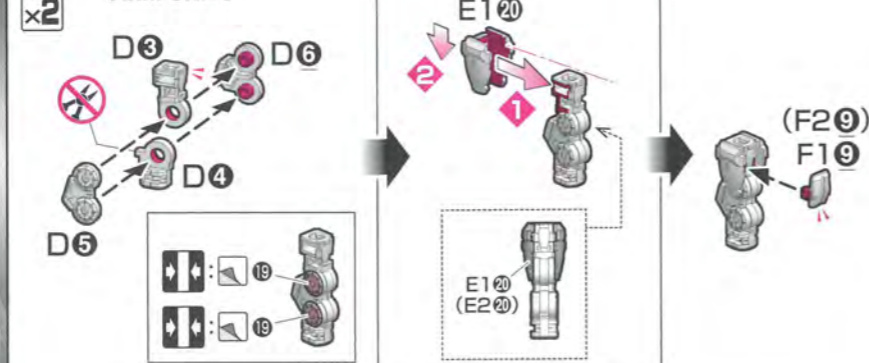


ARM UNITS

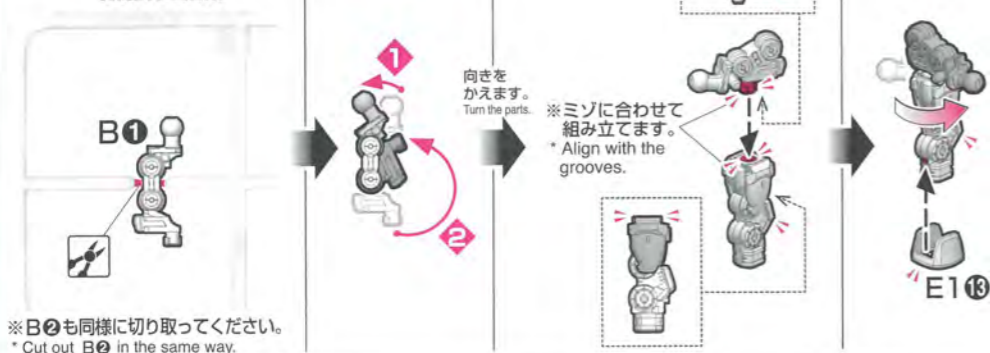


05-1 [腕部の組立]

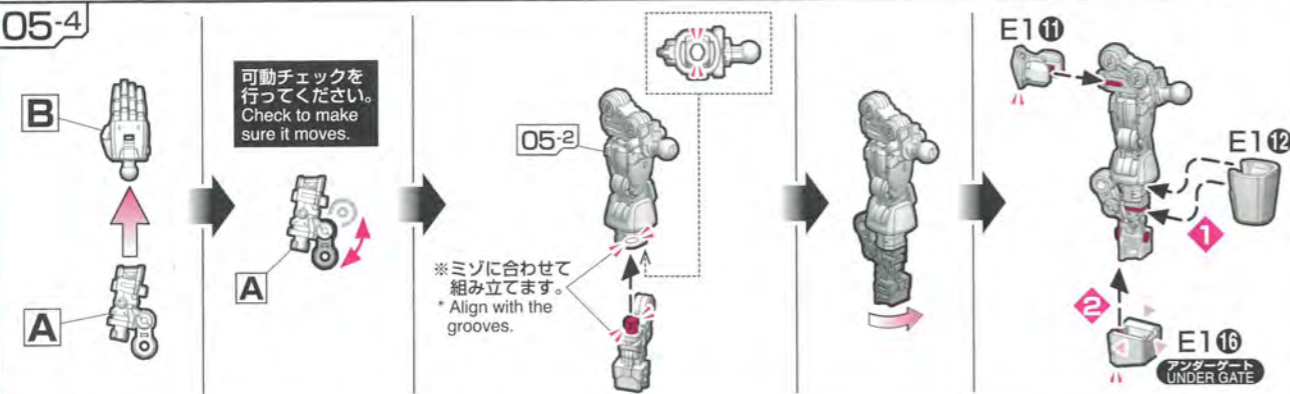
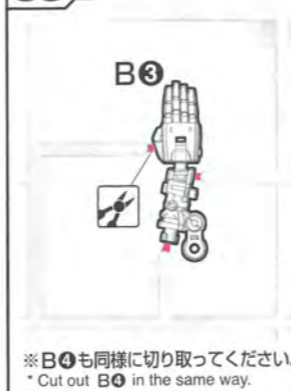
ARM UNITS



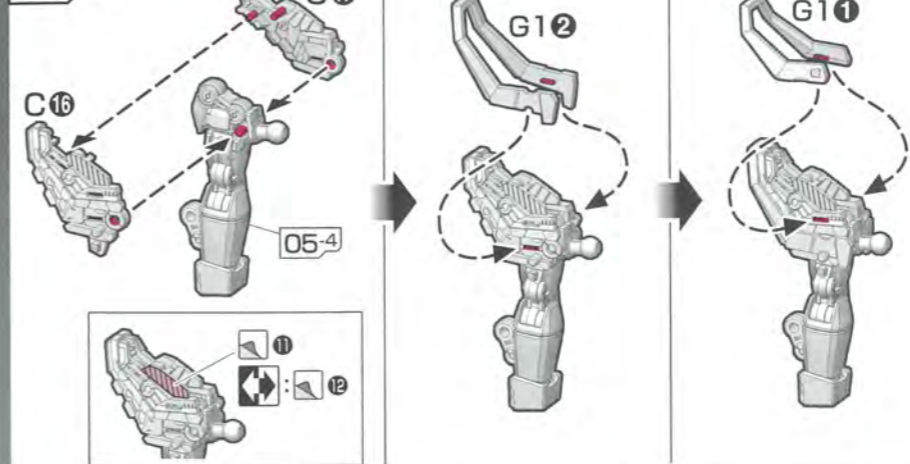
05-2 [右腕の組立]
RIGHT ARM



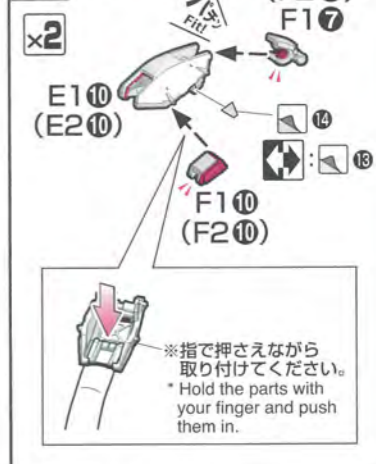
05-3



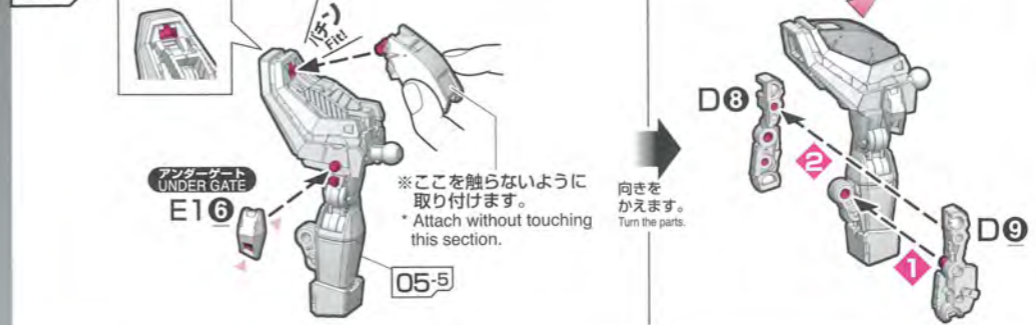
05-5



05-6



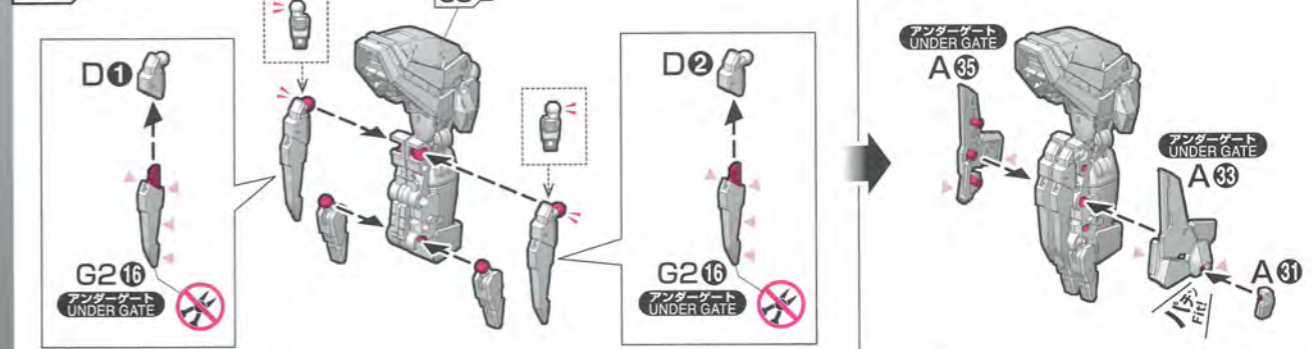
05-7



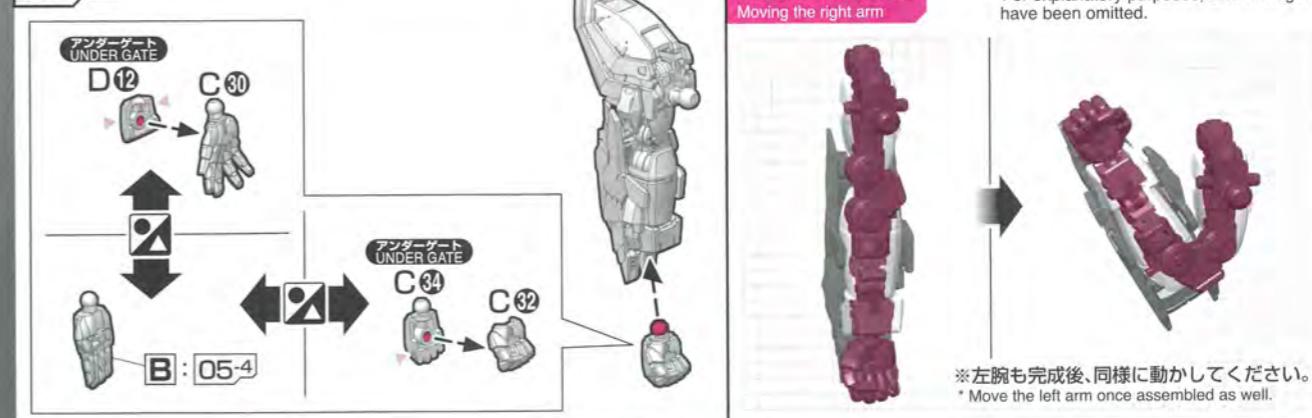
05-8



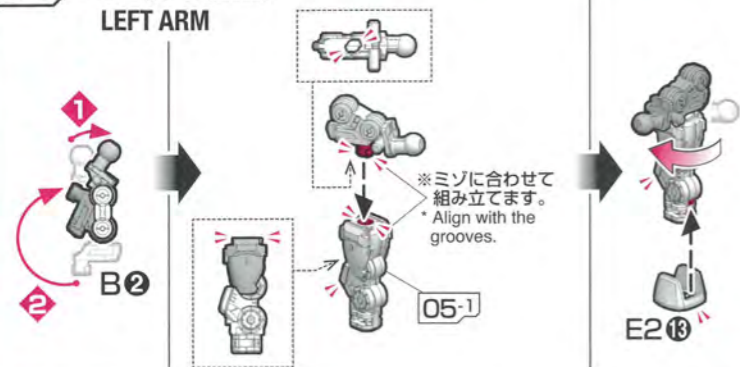
05-9



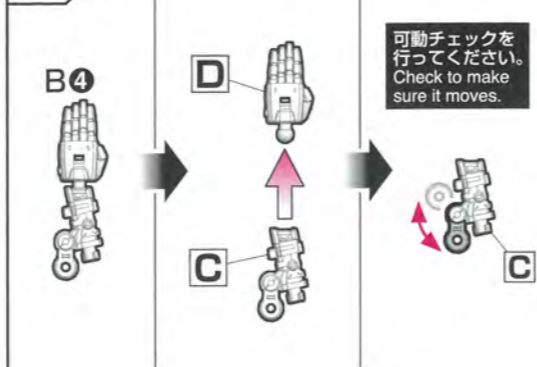
05-10



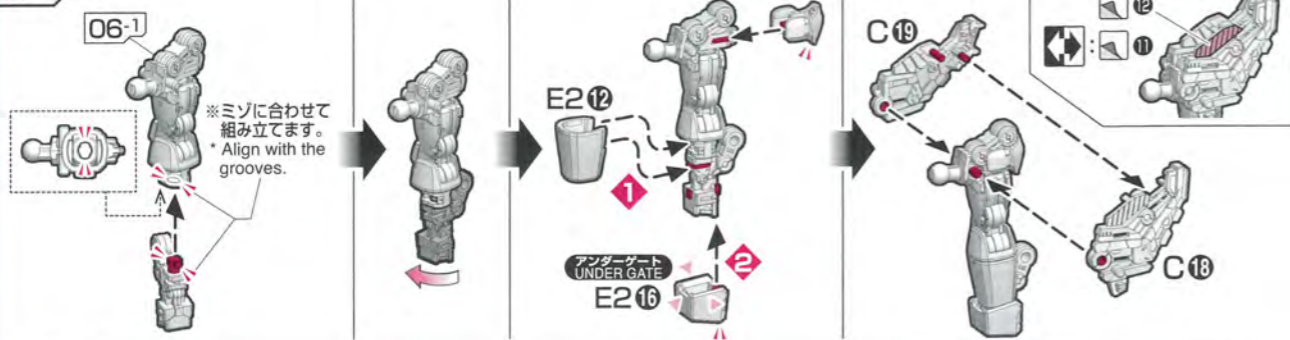
06-1 [左腕の組立] LEFT ARM



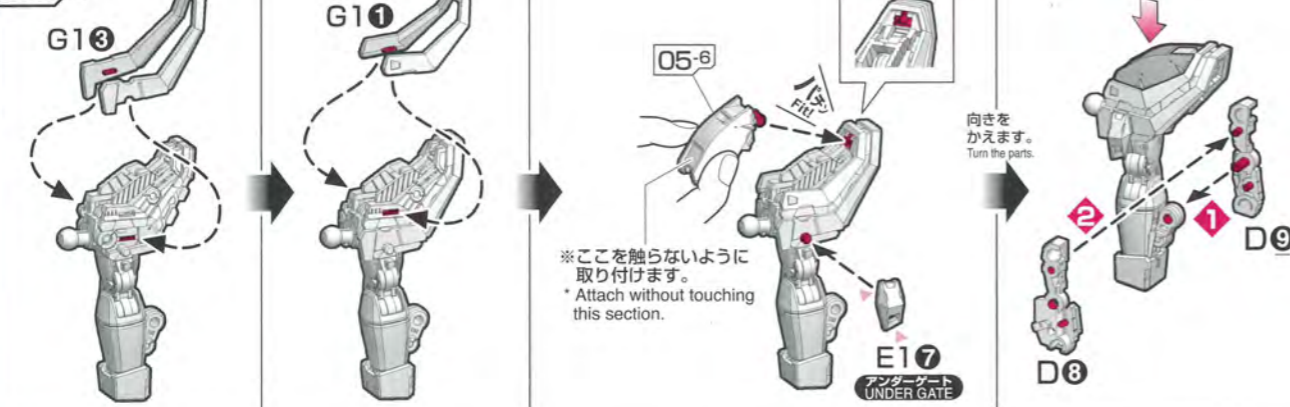
06-2



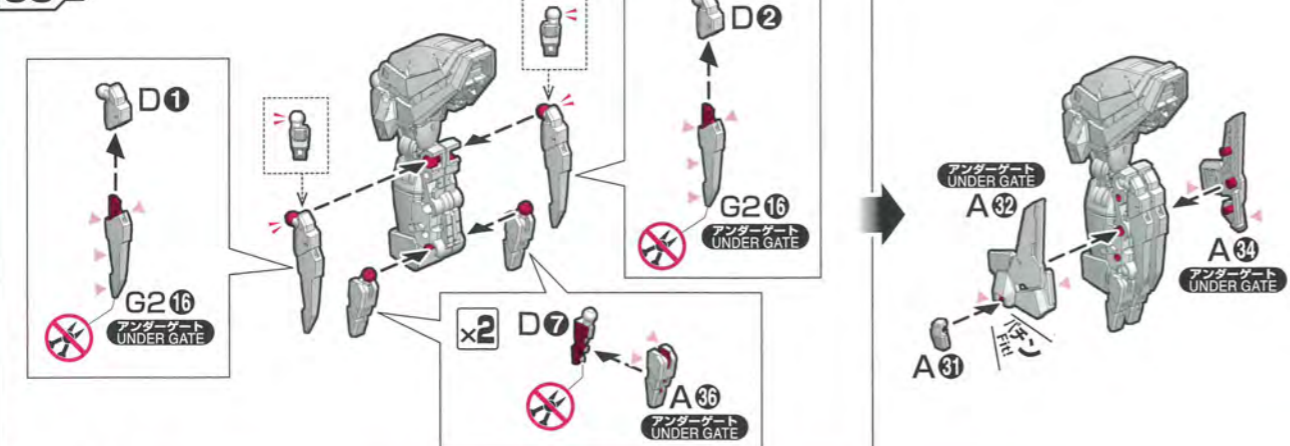
06-3



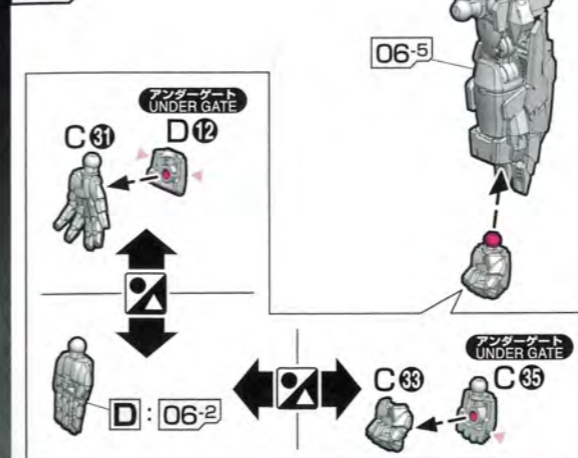
06-4



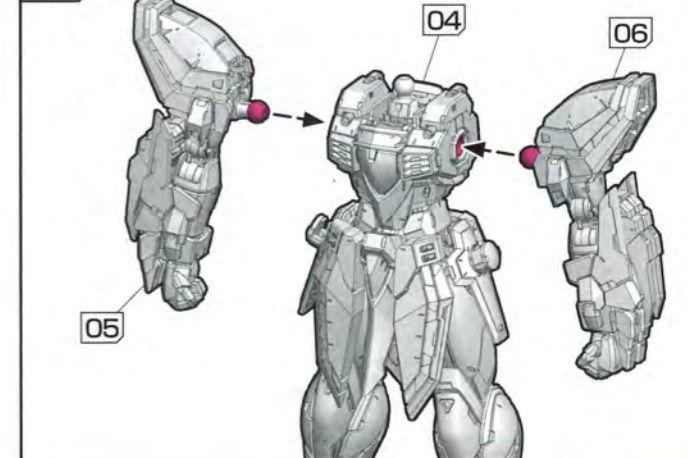
06-5



06-6



06-7



HYPER MODE / ENERGY MULTIPLIER GATE / CORE LANDER



【ハイパーモード】
エネルギーマルチプライヤーゲートによって発動するシステム。発動時には機体の一部が変形するとともに、展開した背部のエネルギーフィールド発生装置が機体にマグネットコーティング処理を生じさせる。これは「機体の気脈」を活性化させるとも言われる。さらに、ドモンの「明鏡止水」が極限まで高まった際には、機体が金色に発光する。

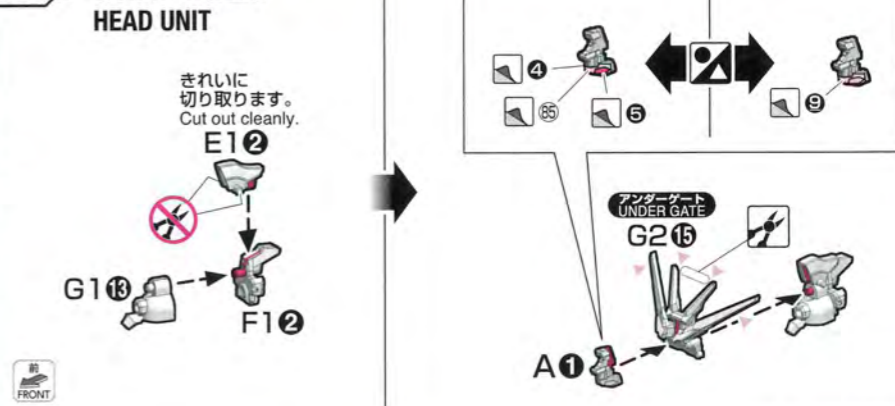
【エネルギーマルチプライヤーゲート】
胸部中央に設置されている。エネルギーフィールドの管制、および制御を行うアーティフィシャル・オーラ・ジェネレーター（AAG=人工気力発生装置）のキーデバイスで、「気を練る」ために必要不可欠な装備でもある。ハイパーモード時に装甲が展開し外部に露出、ドモンが稼働させた場合は、「キングオブ・ハート」の紋章が浮かび上がる。

【コアランダー】
GFが移動手段として用いる小型ビークルで、MFのコクピットと脱出機構、バックパックを兼ねる。磁気フィールドによる飛行能力を有しており、小型航空機に匹敵する機動性を発揮する。なお、ゴッドガンダムのコアランダーには1対のウイングが装備されており、ハイパーモードでは6枚に展開する。

HEAD UNIT



07-1 [頭部の組立] HEAD UNIT



07-2

07-1 向きをかえます。 Turn the parts.

FRONT

E16 アンダーゲート UNDER GATE

E14 アンダーゲート UNDER GATE

F13 アンダーゲート UNDER GATE

F14 アンダーゲート UNDER GATE

きれいに切り取ります。 Cut out cleanly.

07-3

06

CORE LANDER

GOD GUNDAM PLUS USE MOBILE FIGHTER SPD-07N1

08-1 [コアランダーの組立] CORE LANDER

D15 D13 D16

C29

D16 D13

08-2

アンダーゲート UNDER GATE A12

アンダーゲート UNDER GATE A13

08-3

08-1

アンダーゲート UNDER GATE A6

A11

アンダーゲート UNDER GATE A8

A14

A7

08-4

x2

アンダーゲート UNDER GATE (E215) E115

E14 (E214) アンダーゲート UNDER GATE

F16 (F26)

08-5

x2

アンダーゲート UNDER GATE (E218) E118

E17 (E217) アンダーゲート UNDER GATE

F18 (F28)

08-6

x2

アンダーゲート UNDER GATE G18

G17 アンダーゲート UNDER GATE

短い Short

長い Long

08-7

アンダーゲート UNDER GATE A16

08-5

08-4

A18 アンダーゲート UNDER GATE

08-8

アンダーゲート UNDER GATE A15

08-5

08-6

08-4

A17 アンダーゲート UNDER GATE

08-9

08-3

08-7

※バンダイプラモデルアクションベース5 (別売り)差し込み用ACB-5®に対応しています。
* Compatible with ACB-5® connector for the ACTION BASE 5 (sold separately).

※バンダイプラモデルアクションベース2 (別売り)を使用してディスプレイできます。
* This model is compatible with the ACTION BASE 2 (sold separately).

08-10

07

1

2

FRONT

SB-161

09

E119

E219

※左手にも持たせられます。
* Attachable to the left hand as well.

(右腕) Right arm

C38 (左手) Left hand

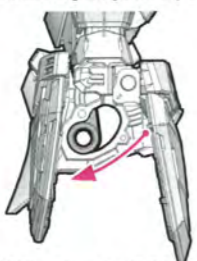
C36 (左手) Left hand

C39 (左手) Left hand

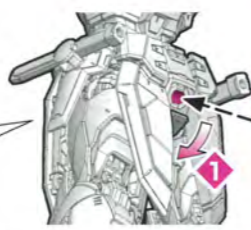
C37 (左手) Left hand

10-1

※脚の可動範囲が広がります。
* It expands moving range for legs.



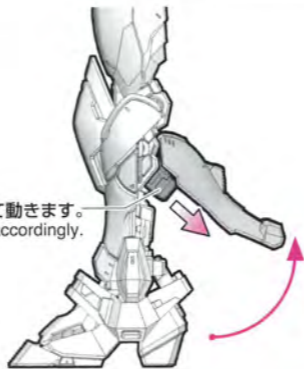
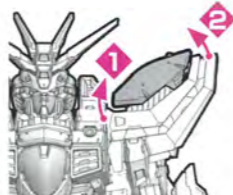
※説明のため、一部画像を省略しています。
* For explanatory purposes, some images have been omitted.



※バンダイプラモデルアクションベース5 (別売り)差し込み用ACB-5⑩に対応しています。
* Compatible with ACB-5⑩ connector for the ACTION BASE 5 (sold separately).

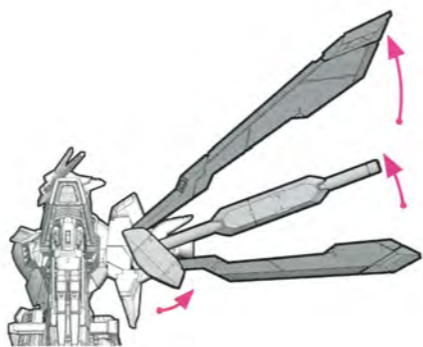
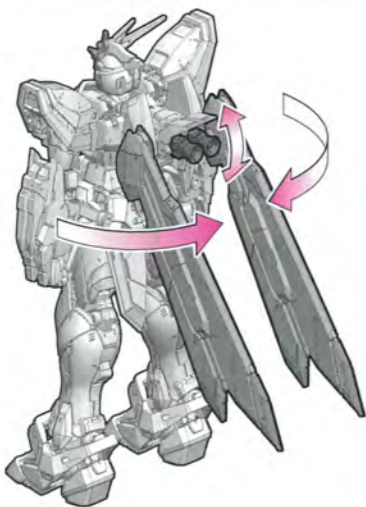
※バンダイプラモデルアクションベース2 (別売り)を使用してディスプレイできます。
* This model is compatible with the ACTION BASE 2 (sold separately).

10-2



※連動して動きます。
* Moves accordingly.

10-3



11-1



※左手も同様に取り付けます。
* Apply them to the left hand in the same way.

(右手)
Right hand

アンダーゲート
UNDER GATE
A39



A40

アンダーゲート
UNDER GATE
A39



A38

(左手)
Left hand

アンダーゲート
UNDER GATE
A39



A37

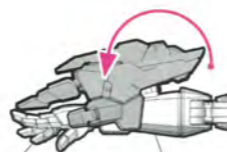
(右腕)
Right arm



※手首は外しておきます。
* Remove the wrist part.

11-2

〈横から見た図〉
〈View from the side〉



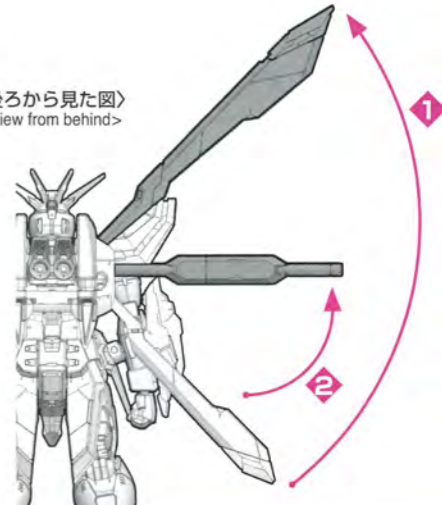
11-1

(右腕)
Right arm

向きをかえます。
Turn the parts.

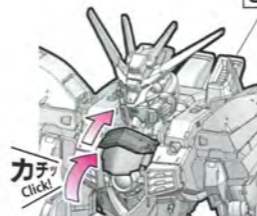


〈後ろから見た図〉
〈View from behind〉



11-3

08-10



カチ
Click!

向きをかえます。
Turn the parts.

WEAPONS



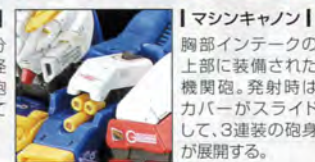
【ゴッドスラッシュ】

両腰部に装備したビーム・ソードの別名。シャイニングガンダムが装備したものよりも高出力で、対マンダラガンダム戦では爆熱ゴッドスラッシュを使用した。



【頭部バルカン砲】

左右のこめかみ部分に内蔵された口径60mmバルカン砲で、4門設置されている。



【マシンキャノン】

胸部インテークの上部に装備された機関砲。発射時はカバーがスライドして、3連装の砲身が展開する。

【石破天驚拳】

流派「東方不敗」の最終奥義で、師であるマスターアジアから伝授された。左右のゴッドフィンガーのエネルギーを圧縮し、それをエネルギー弾として打ち出す技で、発射時には先端に「キング・オブ・ハート」の紋章が浮き出す。また、エネルギーを巨大な拳に転換して敵を攻撃する「石破天驚ゴッドフィンガー」や、ドモンとレインのふたりで繰り出す「石破ラブラブ天驚拳」など、派生した技がいくつか存在する点も特徴である。



【爆熱ゴッドフィンガー】

液体金属で覆ったマニピュレーターにエネルギーを集中させ、それを敵に打ち込んで衝撃と高熱によってダメージを与える。指関節、さらに指の各部に開いたスリットから液体金属が滲出し、マニピュレーターを覆う構造はシャイニングフィンガーと同じである。さらに関節部の滲出口が回転することで、より威力を向上させている。左右どちらのマニピュレーターでも繰り出すことができる運用性の高さから、ゴッドガンダムの必殺技の中では最も多用された。また、GF13-050NSWノーベルガンダムと2機で「爆熱ダブルゴッドフィンガー」を放ったこともあった。

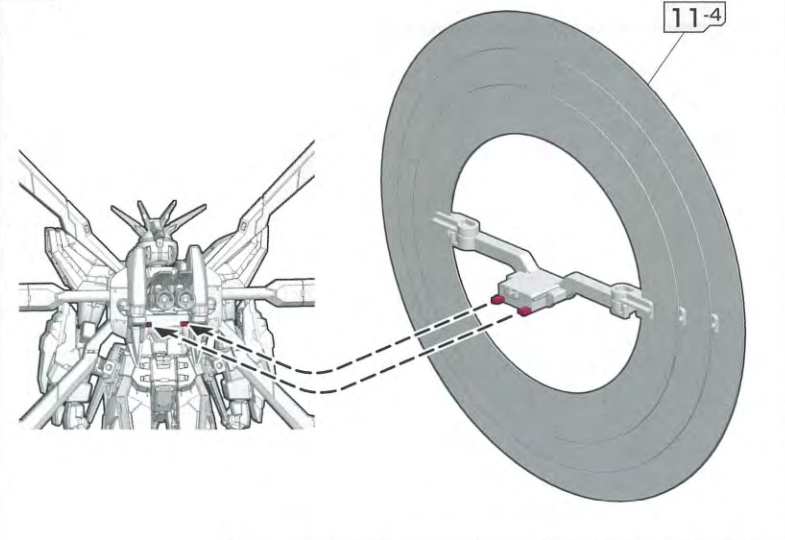
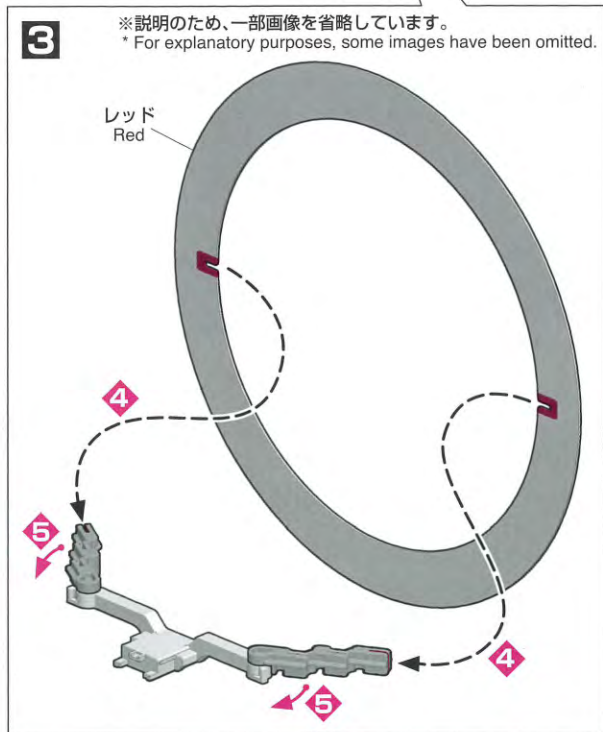
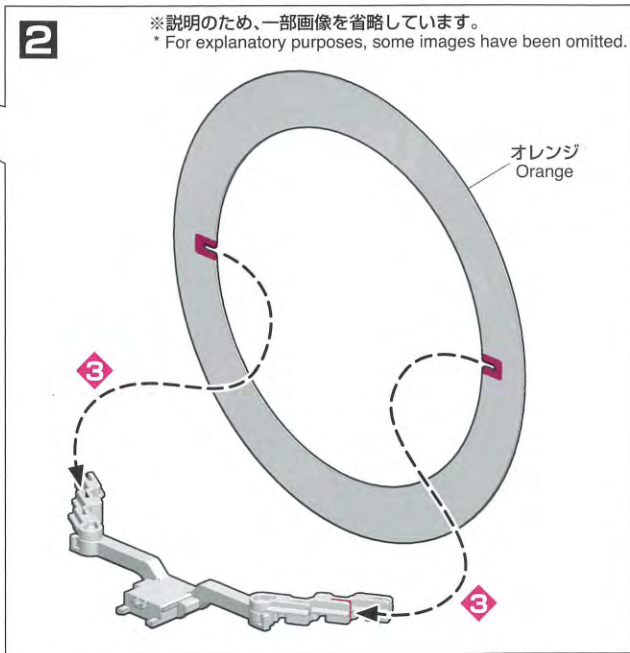
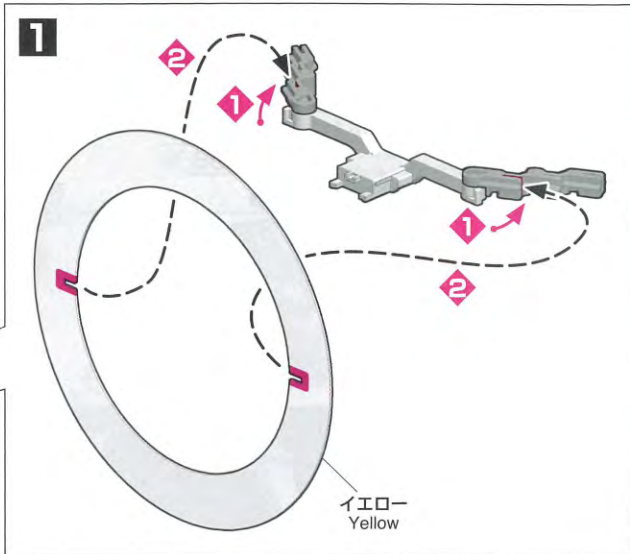
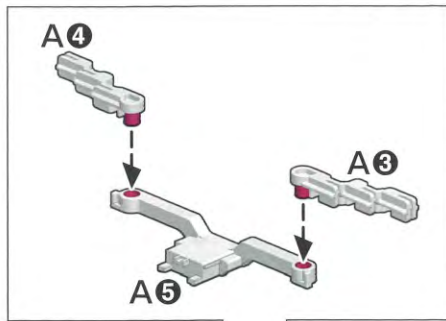


【ゴッドフィンガープロテクター】

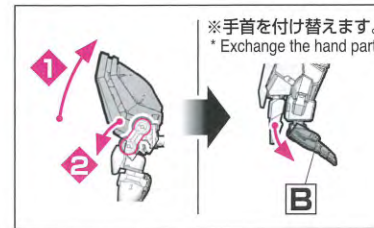
前腕部に外装された装甲状の補助パーツで、ゴッドフィンガー発動時のマニピュレーターへの負荷の軽減と同時に、威力も向上させた。なお、本装備はガンダムファイト第12回大会に出場したあるMFのものを参考にしたとされる。

※一部の画像にはバンダイプラモデルアクションベース5(別売り)を使用しています。

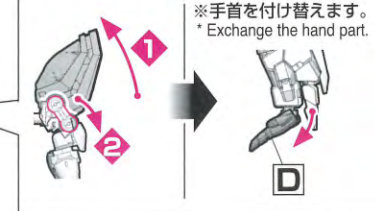
※1~3の順に日輪エフェクトを取り付けてください。
 * Attach the halo effects in the order of 1~3.



※画像の完成品は、無塗装状態にスミ入れとトップコートを施しています。
 ※画像の完成品はバンダイプラモデルアクションベース5(別売り)を使用しています。
 ※画像はイメージです。
 * This image is of a kit that has been assembled, unpainted, and had panel lining and a topcoat applied.
 * The completed product in the image uses the ACTION BASE 5 (sold separately).
 * The images are for illustrative purposes only.



※手首を付け替えます。
 * Exchange the hand part.



※手首を付け替えます。
 * Exchange the hand part.



※画像の完成品は、無塗装状態にスミ入れとトップコートを施しています。
 ※画像はイメージです。
 * This image is of a kit that has been assembled, unpainted, and had panel lining and a topcoat applied.
 * The images are for illustrative purposes only.

ランナーリサイクルへの
 取り組みはこちらから
 ご覧いただけます。

Check here for more details about our runner recycling efforts.
<https://www.bandaispirits.co.jp/hobbycenter/recycleproject.html>



※通商費等はお客様のご負担となります。
 *Fees for internet connection, etc., are not included.

*FOR CUSTOMERS IN JAPAN ONLY.