

**ACTIONS**



**ハイパー・メガ・ランチャー**  
HYPER MEGA LAUNCHER

Zガンダム用のオプション兵器。小型のジェネレーターを内蔵しており、発射時に外部からのエネルギー供給を必要としない。VR形態でも機体下部に装着して運搬可能。  
Has an internal compact generator, and does not require external energy supply to shoot. It can also be carried in VR mode.

**REAR VIEW**



**WEAPONS**



**グレナード・ランチャー**  
GRENADE LAUNCHER

左右の腕部に外装されている。マガジンを装着することで、装弾数を増加させることができる。また、弾頭をアンカーワイヤー射出ユニットに変更できる。  
Equipped on the outside of the left and right arms. The number of grenades can be increased by attaching a magazine.

\*一部の画像はバンダイプラモデルアクションベース2(別売り)を使用しています。\* Some images show the product on the Action Base 2 (sold separately).

「目の前の現実も見えない男が!!」シロッコに肉薄したカミーユは、そう彼を断じる。それは「歴史の立会人」を自認するシロッコを、単なる夢想家と非難するも同然の言葉だった。しかし、シロッコは「さかしただけの子供がなにを言う!!」と、カミーユを否定する。だが、その「さかしさ」こそがカミーユの現状認識であった。言葉の応酬の中、Zガンダムとジ・Oが銃火を交える。そしてカミーユは「賢くて悪いか!?!」と返すのだった。これまでのカミーユであれば、単に言い返したただけだったろう。しかし、戦いを通じ、倒すべき元凶を認識した彼が、自身のなすべきことを把握していた。だからこそ、この言葉はシロッコを討つ意志となったのである。

"You can't even see the reality in front of your eyes!" Kamille shouts, as he closes in on Scirocco. They were words that in effect sharply criticized Scirocco as merely an idealist, although Scirocco saw himself as a "witness of history." Scirocco lashes back, saying, "What do you know? You're just a clever boy and nothing else!" However, that precise "cleverness" is what ensured Kamille's grip on reality. While the exchange of barbs continued, Zeta Gundam and The-O exchange gunfire. Kamille then returns, "What's wrong with being clever?!" The Kamille of the past would have simply snapped back, but having realized through the battle the enemy that must be defeated, he now knew what must be done. Therefore, these words expressed Kamille's will to take down Scirocco.

\*画像はイメージです。\* The images are for illustrative purposes only.

**COLOR GUIDE**

■よりリアルに仕上げたい方は、こちらの基本色をご覧ください。  
■ For a more life-like finish, refer to the color guide.  
■塗装にはより安全な「水性塗料」のご使用をおすすめします。  
■ Use of water-based paint is recommended for safety reasons.  
■カラー配合は参考値であり、画像とカラーガイドの色は異なる場合があります。  
■ The color blending is shown for reference and the actual color may differ from the image.

	本体等ホワイト部: ホワイト(100%)+ネイビーブルー(少量) Body (White part): White (100%)+Navy blue (small dose)		本体等オレンジ部: オレンジイエロー(60%)+ホワイト(40%)+モンザレッド(少量) Body (Orange part): Orange yellow (60%)+White (40%)+Red madder (small dose)
	本体等ブルー部: インディブルー(70%)+ホワイト(20%)+パープル(10%) Body (Blue part): Bright blue (70%)+White (20%)+Purple (10%)		本体等グレー部: グレー(90%)+ブラック(10%) Body (Gray part): Gray (90%)+Black (10%)
	本体等レッド部: モンザレッド(100%) Body (Red part): Red madder (100%)		目等グリーン部: ペールグリーン(50%)+エメラルドグリーン(50%) Eyes (Green part): Pale green (50%)+Emerald green (50%)
	本体等イエロー部: ホワイト(50%)+オレンジイエロー(30%)+イエロー(20%) Body (Yellow part): White (50%)+Orange yellow (30%)+Yellow (20%)		センサーライトブルー部: ホワイト(50%)+スカイブルー(50%) Snesor (Light blue part): White (50%)+Sky blue (50%)

# MSZ-006 ZETA GUNDAM

## A.E.U.G. ATTACK USE PROTOTYPE VARIABLE FORM MOBILE SUIT

MODEL NUMBER : MSZ-006  
TOTAL HEIGHT : 19.85m  
WEIGHT : 28.7t  
TOTAL WEIGHT : 62.3t  
GENERATOR OUTPUT : 2,020kw  
THRUSTERS TOTAL PROPULSION : 112,600kg  
MATERIAL : GUNDARIUM ALLOY  
ARMAMENTS :  
BEAM RIFLE  
BEAM SABER (BEAM GUN)  
60mm VULCAN GUN  
HYPER MEGA LAUNCHER  
GRENADE LAUNCHER  
SHIELD



1/144 SCALE



GUNDAM.INFO Search  
www.gundam.info  
バンダイホビーサイト | www.bandai-hobby.net/  
Any fees incurred by your access method and connection to the website are your own responsibility.  
ホームページにアクセスする際の通信費はお客様の負担となります。



**警告 (けいこく)**

保護者の方へ 必ずお読みください。

- 小部品があります。誤飲・窒息の危険がありますので、3才未満のお子様には絶対に与えないでください。

**注意 (ちゅうい)**

- 縁部が鋭い箇所がありますので、注意してください。
- 先端が尖っている箇所がありますので、注意してください。
- 部品は番号を確かめ、きれいに切り取りましょう。
- 袋を頭からかぶったり、顔を覆ったりしないでください。窒息する恐れがあります。

**WARNING**

Parents and guardians, read the following instructions before use.

- CHOKING HAZARD - Small parts. Not for children under 3 years.

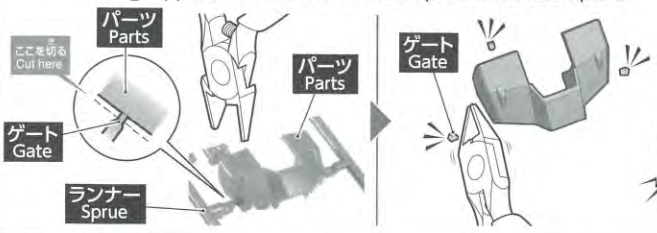
**CAUTION**

- Pay attention to sharp parts and edges.
- Pay attention to sharp parts. Be careful when handling.
- Check the part numbers, and cut them cleanly.
- To avoid suffocation, do not put the plastic bag over your face.

《組み立てる時の注意》 ●組み立てる前に説明書をよく読みましょう。●塗装にはより安全な「水性塗料」のご使用をおすすめします。●尖った先端や薄い縁端部に触れながらの組み立てには十分ご注意ください。

《Notes on assembly》 ●Carefully read the instructions before assembling. ●Use of water-based paint is recommended for safety reasons. ●Pay extra attention when handling sharp points and edges.

各部品はニッパーなどで、きれいに切り取りましょう。 Use modeling nippers to trim the excess sprue from each part.



PC部品は軟質素材のため、つぶさないようにしっかり取り付けましょう。

PC (polycap) parts are made of a softer material. Take care not to crush them during assembly.



**パーツリスト Parts list** (X印は使用しないパーツです。 X indicates parts not needed.)

<b>Aパーツ A Parts</b> (PS)	<b>B1パーツ B1 Parts</b> (PS)	<b>B2パーツ B2 Parts</b> (PS)	<b>C1パーツ C1 Parts</b> (PS)
<b>C2パーツ C2 Parts</b> (PS)	<b>Dパーツ D Parts</b> (PS)	<b>E1パーツ E1 Parts</b> (PS)	<b>E2パーツ E2 Parts</b> (PS) <PC-002> (PE)

シール Stickers

SB-13パーツ SB-13 Parts (PS)

※クリアパーツの中には、製造工程上気泡が入っているものがありますがご了承ください。  
\* Bubbles may be present in the clear parts from manufacturing.

※部品の向きや左右など、イラストをよく見て組み立ててください。 Refer to the illustrations and pay attention to parts orientation/direction during assembly.

※形状が似ているパーツがありますので番号を確認し、順番に組み立ててください。 Some parts may be difficult to distinguish from one another. Check the part numbers and follow the assembly order.

**組み立て中に使用するアイコン** Symbols used in instructions

- 1 → 2 の順番で組み立てる。 Assemble in numerical order 1, 2...
- シールの番号 Sticker number
- ×2 部品を数値の個数作る Build specified number of parts.
- 切り取り注意 Do not cut.
- どちらかを選んで取り付ける Select a part to attach.
- 反対側も同じように動かす Move the opposite side as well.
- 反対側に取り付けるパーツ Attach to the opposite side.

**1** **ボディ BODY**

パーツの向きや形状に注意してください。 Make sure that the part is facing the right way and in the right position.

※奥までしっかりはめ込みます。 \*Tightly fit the parts as far as they will go.

**2** **頭部 HEAD**

※クリアパーツを効果的に使用する場合は14と15のシールを使用してください。 \* In order to make the clear parts more effective, select 14 and 15.

**3** **腕 ARMS**

※きれいに切り取る。 \* Cut out cleanly.

Do not cut. (切り取り注意)

**4** **右腕 RIGHT ARM**

**5** **左腕 LEFT ARM**

**6**

**7** ×2 (2個作る) Build two sets.

あし (足 FEET)

(E249) E149  
PC7 B130 (B230) A2 A7 A8

**8**

みせあし (右脚 RIGHT LEG)

E140 E148 E141 E143 B133 B128 B135 D9 PC6 B133

E147 C19 A12 E138 E132 B122 C118 B12 A10

B132 B134

**9**

ひだりあし (左脚 LEFT LEG)

E243 E233 B233 B228 E19 PC6 E240 E241 B235 D9 B14

C120 E247 B13 E238 E244 B222 A10 C117

B232 B234

**10**

よこぶ (腰部 WAIST)

B11 E145 E245 B16 B17 B10 E13 B15 B16 E17 E130

PC4 B136 C14 B12 PC5 B131 (B231)

切ります。 Cut here.

×2 (2個作る) Build two sets.

**11**

6 8 9 10 28 29

**12**

D3 D4 E124 B15 D5 D6 E123

D11 D12 D15 D19 D6

D17 E151 D16

D14 D11 D16 E251

1 2 3 4 5 6 7 8 9 10

D18 E251

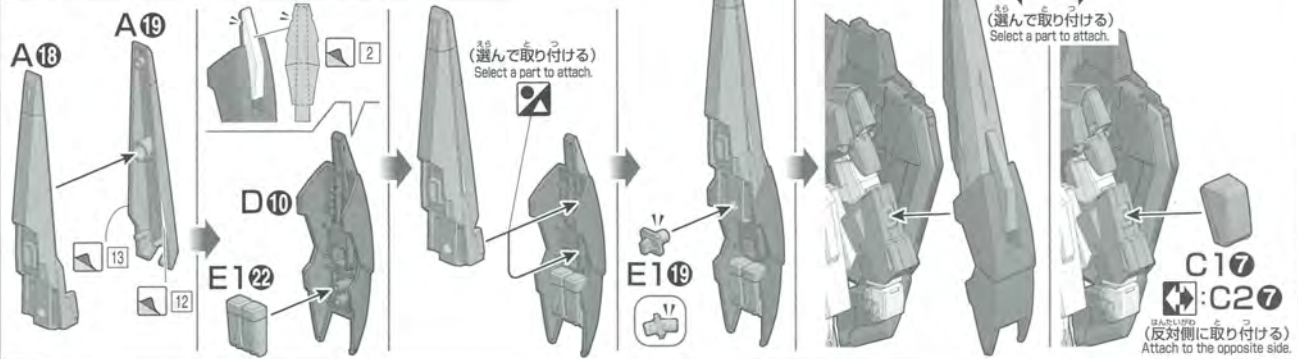
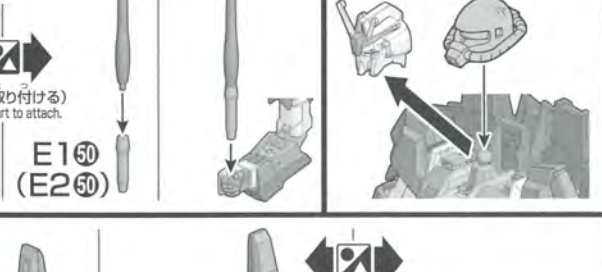
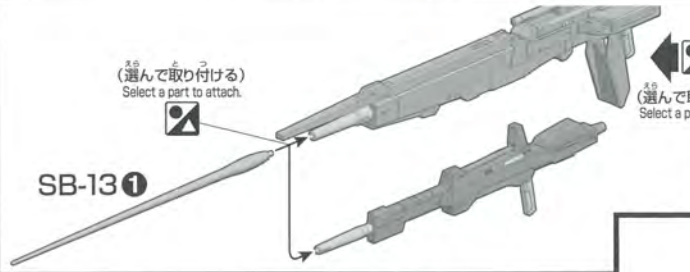
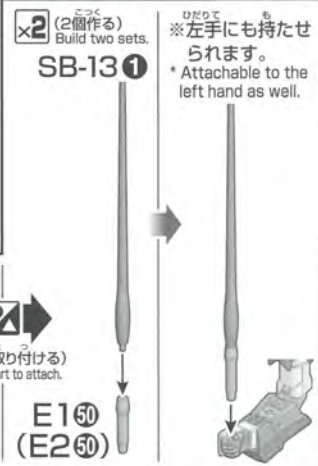
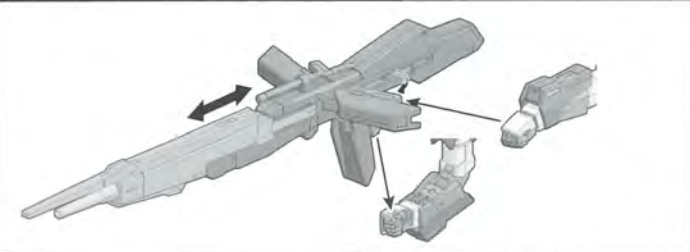
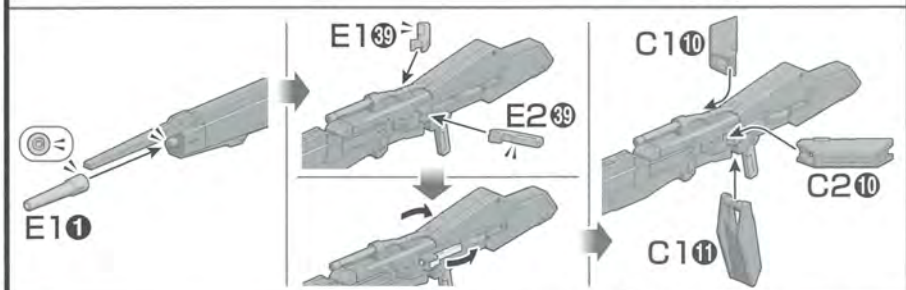
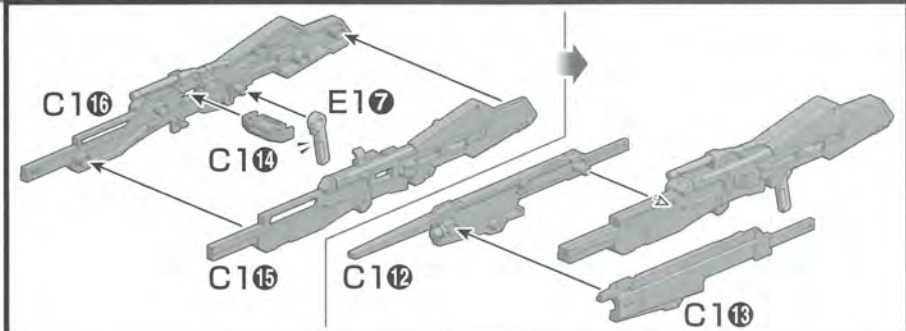
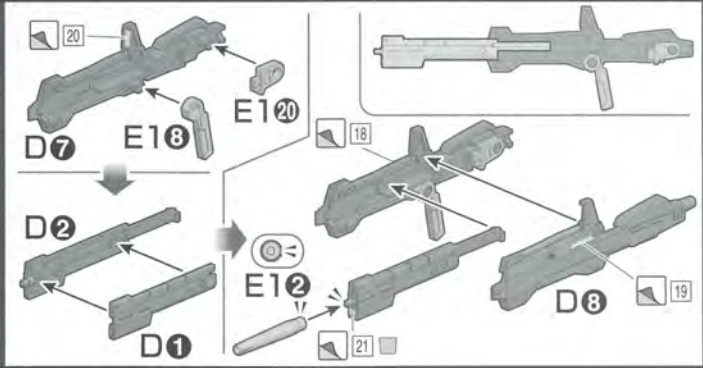
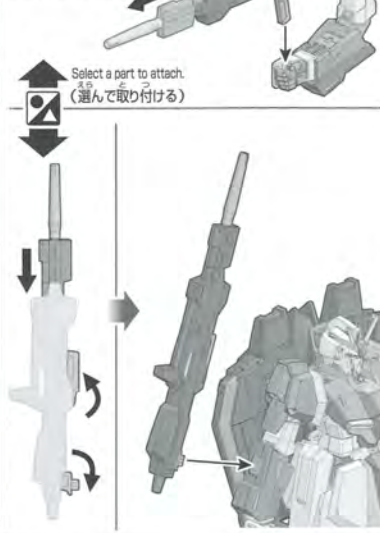
D16 E251

1 2 3 4 5 6 7 8 9 10

※バンダイプラモデルアクションベース2 (別売り) 差し込み用  
まるか (丸型) BA4-Aⓐに対応しています。  
\* Compatible with BA4-Aⓐ (round) connector  
for ACTION BASE 2 (sold separately).

武器 WEAPONS

※左手にも持たせられます。  
\* Attachable to the left hand as well.



# MSZ-006 ゼータガンダム MSZ-006 ZETA GUNDAM

U.C.0086初旬、エゥーゴからの依頼を受けたアナハイム・エレクトロニクス(AE)社はMS開発計画「Z計画」をスタートさせた。計画にあたってAE社は、可変機構の実験機であるMSA-005 メタスを製作。さらに、ウェイブライダー(WR)への変形機構を有するMSN-001 デルタガンダムを設計するが、ムーバブル・フレームの強度問題のため計画は停滞。しかし、エゥーゴからもたらされたRX-178 ガンダムMk-IIのムーバブル・フレームと、設計案により計画は急速に進進、Zガンダムの完成に至ったのである。完成したZガンダムは、全領域での運用能力やWR形態による大気圏突入能力を持つ高性能機であった。また、ビーム・ライフルやビーム・サーベル、ハイパー・メガ・ランチャーなどの武装も、MS・WRの両形態で使用可能であった。このように極めて高い運用性を有するZガンダムはグリプス戦役期における「最高傑作機」と評されている。なお、「可変MS」とはMA形態への可変機構を持つMSで、「第三世代MS」とも呼ばれる。MS形態による汎用性とMA形態による航続距離などを併せ持つ可変MSは、グリプス戦役期に勢力を問わず開発された。

In the early days of U.C.0086, A.E.U.G. and Anaheim Electronics launched an MS development project called "Project Zeta." Anaheim Electronics initially designed an experimental unit with a transformation mechanism, but the project stagnated due to a problem with the strength of the movable frame. Subsequently, however, RX-178 Gundam Mk-II's movable frame and design plan brought about by A.E.U.G. pushed forward the project, and Zeta Gundam was successfully completed. Zeta Gundam was a high-performance unit that possessed outstanding operational capabilities in all zones and the ability to enter the atmosphere in Wave Rider form. Armaments such as the Beam Rifle are usable in both MS and WR modes. Zeta Gundam, with its exceptionally high operability, is thus regarded as a masterpiece of the Gryps Conflict era.



## 60mmバルカン砲 60mm VULCAN GUN

頭部に内蔵された実体弾兵装。MSの装甲を破壊するほどの威力はないため、主に牽制目的や対ソフトスキン用として使用された。A solid-shell armament built into the head. It was mainly used in diversionary tactics and against soft skins.

## ビーム・ライフル BEAM RIFLE

Zガンダムの主兵装である高い威力のビーム・ライフル。銃口からビーム刃を形成し、ロングビーム・サーベルとしても使用できた。銃身は伸縮機構を有する。

A standard armament with strong power. It has a beam sword at the tip of the muzzle, and can also be used as a long beam saber.

## シールド SHIELD

MS時には、左腕部のラッチに接続される防御兵装。シールドとしての機能に加え、WR形態時には機首を構成する多目的装備。グレナードも内蔵する。

A defensive armament attached to the left arm in MS mode. In addition to serving as a shield, it becomes the nose of the unit in WR mode. It also carries a grenade.



## ウェイブライダー WAVE RIDER

Zガンダム最大の特徴である形態で、航空・宇宙機として運用できるだけでなく、単独での大気圏突入を可能とする。また、大気圏内で飛行も可能なほか、サブ・フライト・システムとしても運用できた。

The most distinct form of Zeta Gundam. It is an air/spacecraft that can enter the atmosphere on its own. It also functioned as a sub-flight system.



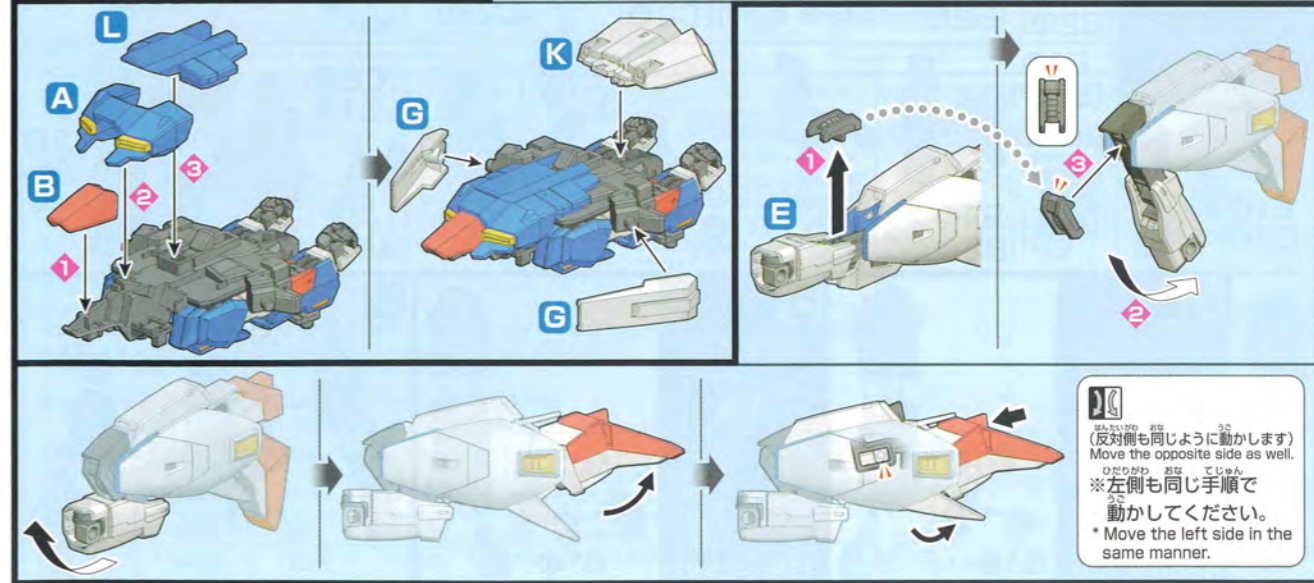
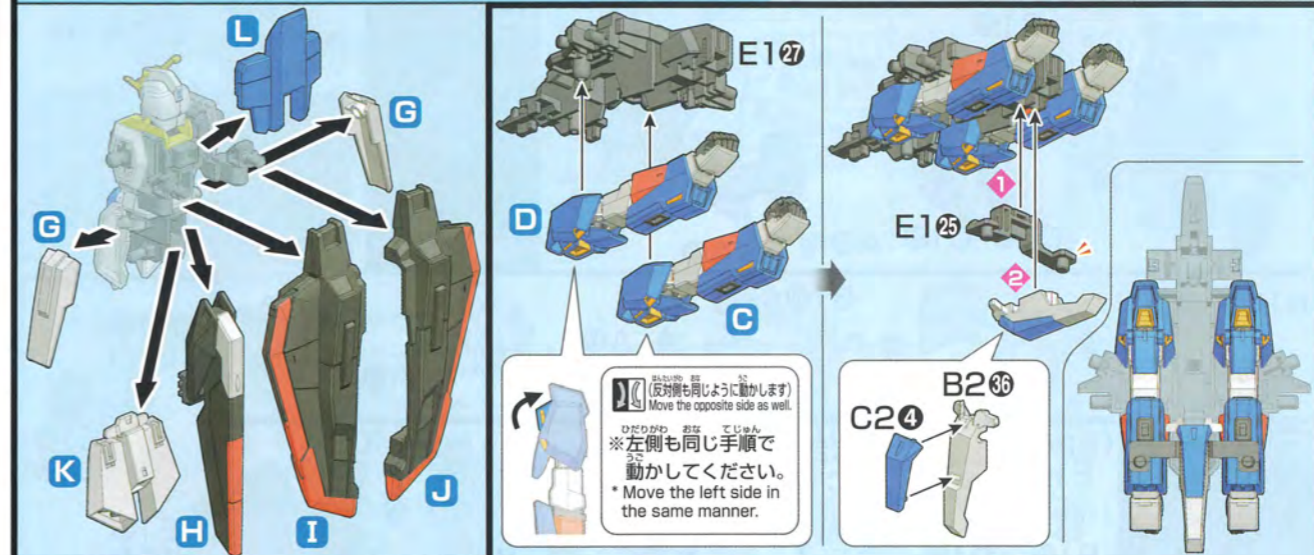
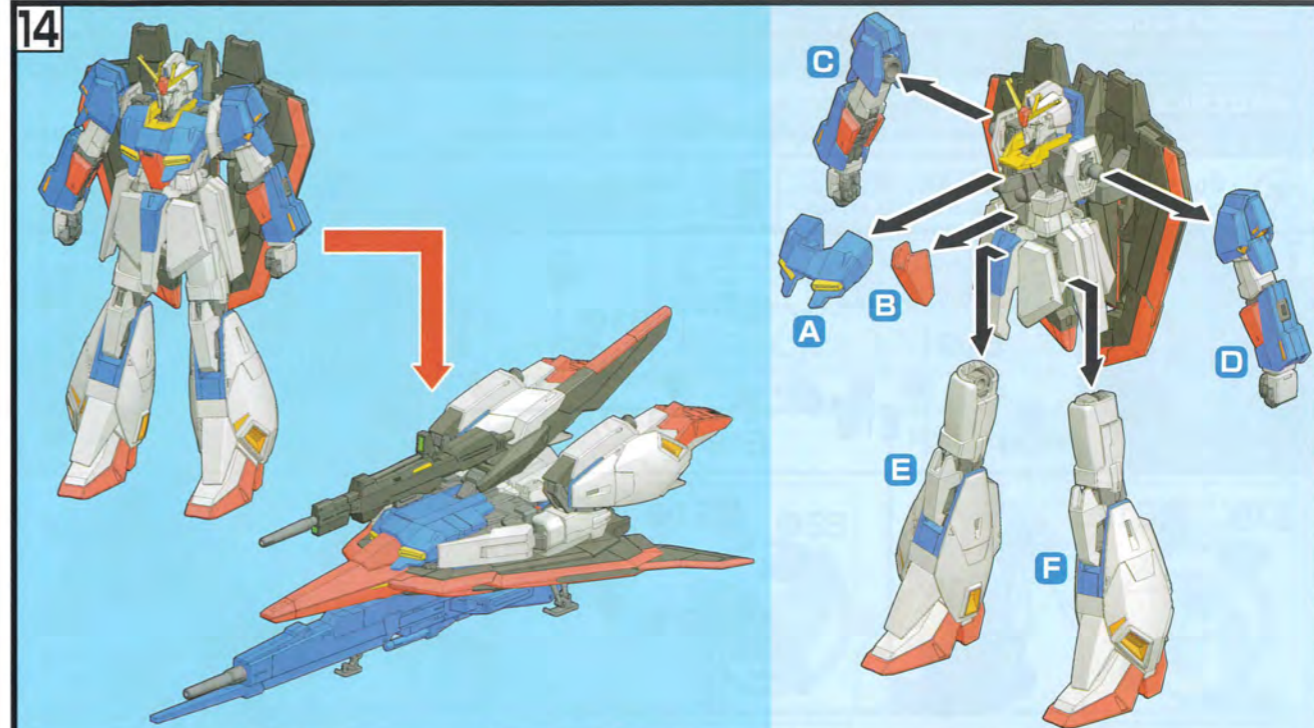
## SPECS

型式番号: MSZ-006  
全高: 19.85m 本体重量: 28.7t 全備重量: 62.3t  
ジェネレーター出力: 2,020kw  
スラスター総推力: 112,600kg  
装甲材質: ガンダリウム合金  
武装: ビーム・ライフル ビーム・サーベル (ビーム・ガン兼用)  
60mmバルカン砲 ハイパー・メガ・ランチャー  
グレナード・ランチャー シールド

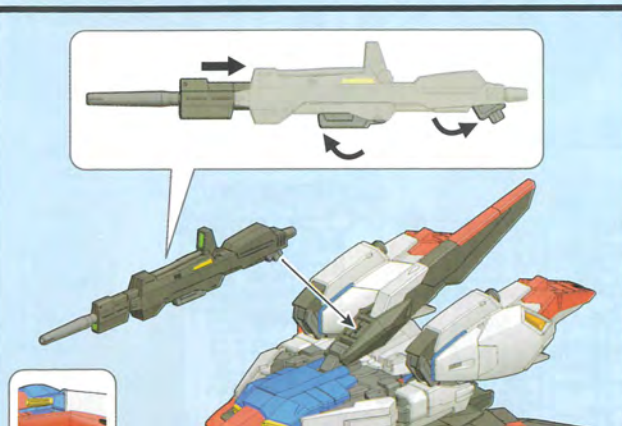
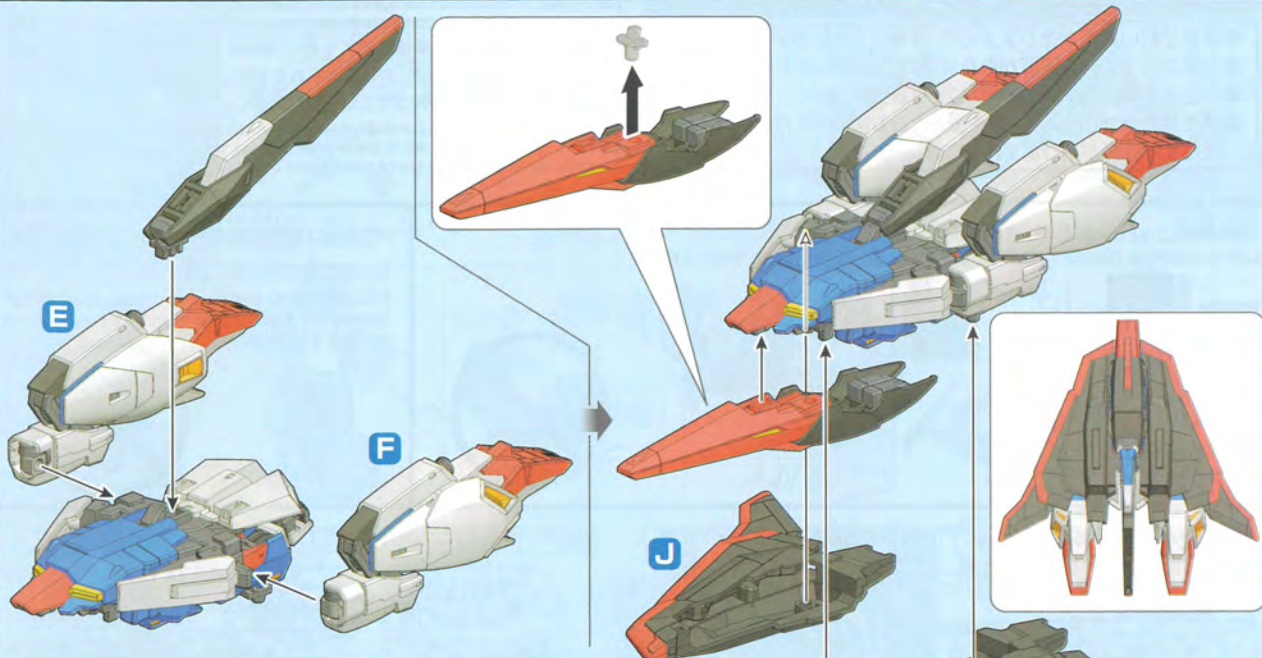
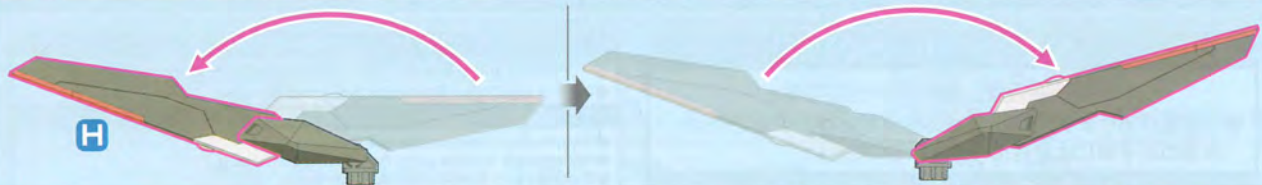
## ビーム・サーベル BEAM SABER

腰部左右のラッチに格納されており、使用時にはポップアップする。また、WR形態ではラッチから展開した状態でビーム・ガンとして運用された。Pops up from under the latch on the left and right sides of the lower back when it is used. In WR mode, it is used as a beam gun.

\*一部の画像はバンダイプラモデルアクションベース2(別売り)を使用しています。\*データは劇中の設定です。  
\*Some images show the product on the Action Base 2 (sold separately). \*The figures above are based on the models from the story.

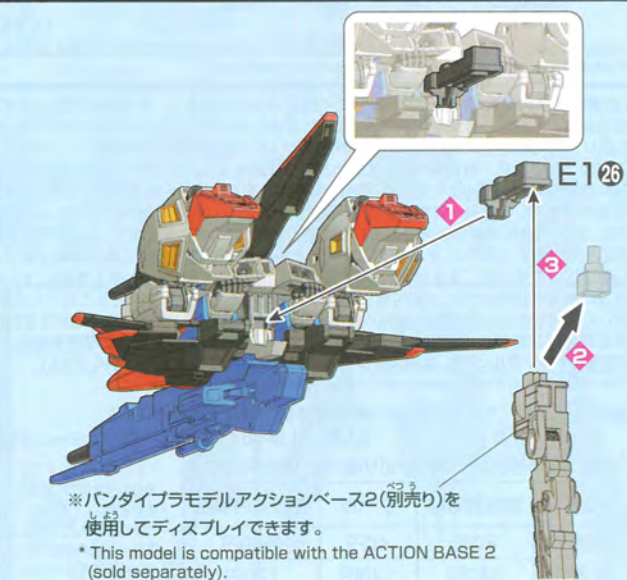
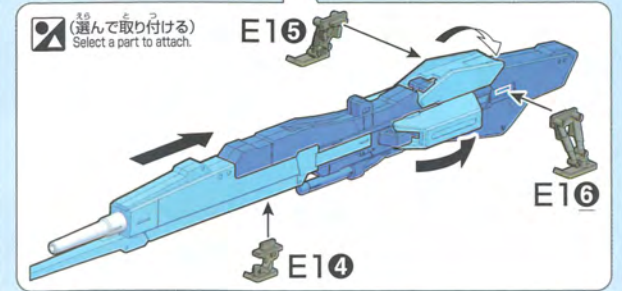
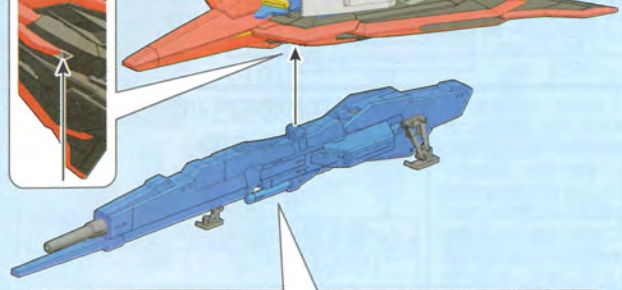


ひだりがわ おな てじめん  
※左側も同じ手順で動かしてください。  
\* Move the left side in the same manner.



**J** (反対側も同じように動かします)  
Move the opposite side as well.

※左側も同じ手順で動かしてください。  
\* Move the left side in the same manner.



※バンダイプラモデルアクションベース2(別売り)を使用してディスプレイできます。  
\* This model is compatible with the ACTION BASE 2 (sold separately).