

ACTION

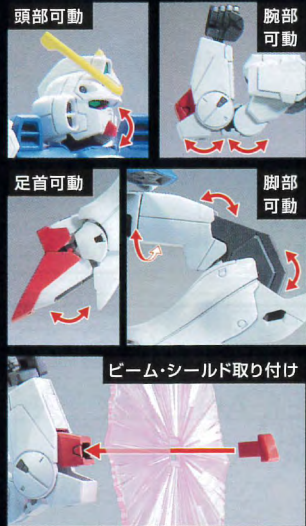
アクション

DETAIL

ディテール

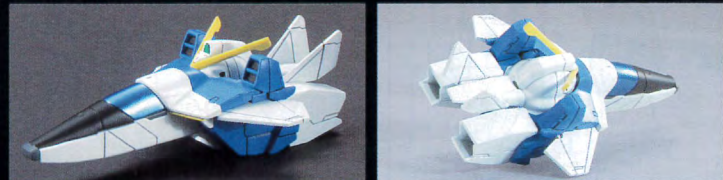
REAR VIEW

リアビュー



CORE FIGHTER

コア・ファイター



※一部の画像はバンダイプラモデルアクションベース2 (別売り)を使用しています。

LM312V04 ヴィクトリーガンダム

ヴィクトリーガンダムは、TVシリーズ「機動戦士Vガンダム」に登場する汎用可変合体MSである。U.C. (宇宙世紀) 0153年4月5日、地球のポイント・カサレリアに暮らす少年ウツッ・エヴィンは、ゼンスカール帝国の軍事組織ベスパと、それに対抗する神聖軍事同盟リガ・ミリティアの戦闘に巻き込まれてしまう。その戦いで、ベスパの先遣部隊イェロージャケットのクロノクル・アシャーが乗るMSシャッコウを強奪してしまったウツッは、成り行きからリガ・ミリティアのパイロットとして、ヴィクトリーガンダムのパーツ回収と運用を任務とするカミオン隊と行動を共にすることとなる。同月18日、リガ・ミリティアに賛同した連邦軍の一部部隊によって、地球を直接狙撃するカイラスギリーが襲撃されたことを知ったファラ・グリフォン中佐は、それまでの失態を挽回すべく、かつてジオン公国でさえ接収を控えたアーティ・ジブラタルの武力制圧を敢行する。MAリカール、試作機メツメドーザ、そしてトムリアットの部隊が迫る中、オリファアのボトム・ファイターとマーベットのトップ・ファイターが迎撃する。「マーベット、マズドライバーのレールには傷ひとつつけるなよ!」シュラク隊もガンイージで出撃。「ここを好きにされたら、マヘリアに会わせる顔は無いんだからね!!」ジュンコの叫びにシュラク隊の全員が呼応する。「もう誰も……誰も死なせるものか!!」カテジナのシャトルを見送るしかなかったウツッもまた、ヴィクトリーガンダムで錯綜する混戦のただ中に飛び込む!!



※画像はイメージです。

COLOR GUIDE

※よりリアルに仕上げたい方は、右の基本色をご確認ください。

※塗装には、より安全な「水性塗料」のご使用をおすすめします。

※カラー配合は参考値であり、画像とカラーガイドの色は異なる場合があります。

● 本体等ホワイト部: ホワイト(100%) +エメラルドグリーン(少量)	● 胸部等ブルー部: ホワイト(60%) +インディブルー(40%) +エメラルドグリーン(少量)	● 足等レッド部: モンザレッド(100%)	● アンテナ等イエロー部: イエロー(50%) +ホワイト(50%) +オレンジイエロー(少量)
● コクピット周辺等ブラック部: ミッドナイトブルー(100%)	● メインカメラ等グリーン部: エメラルドグリーン(40%) +スカイブルー(30%) +ホワイト(30%)	● 関節等グレー部: グレー(90%) +ブラック(10%)	● コア・ファイターキャノピー部: 下地にシルバー(100%) +クリアブルー(100%)

LM312V04 VICTORY GUNDAM

LEAGUE MILITAIRE MULTIPLE MOBILE SUIT

© 創通・サンライズ

MODEL NUMBER : LM312V04
 HEAD HEIGHT : 15.2m
 WEIGHT : 7.6t
 TOTAL WEIGHT : 17.7t
 GENERATOR OUTPUT : 4,780kw
 THRUSTERS TOTAL PROPULSION : 79,700kg
 MATERIAL : GUNDARIUM ALLOY & SUPER CERAMIC COMPOSITE
 ARMAMENTS :
 HEAD VULCAN GUN
 BEAM SABER
 BEAM SHIELD
 BEAM RIFLE



1/144 SCALE



GUNDAM.INFO Search

www.gundam.info

バンダイホビーサイト | www.bandai-hobby.net/
 Fees accrued by your communication and connection to the internet are under customer's responsibility.
 ホームページにアクセスする際の通信費等はお客様の責任となります。

BANDAI 2013 MADE IN JAPAN

●画像の完成品は塗装してあります。

0185141



LM312V04 VICTORY GUNDAM

LM312V04 ヴィクトリーガンダムは、リガ・ミリティアが独自に開発した汎用可変体MS(モビルスーツ)である。コア・ファイターを中軸に、トップ・リムおよびボトム・リムを組み合わせて完成する。各ユニットは高度に規格化されており、武装強化やオプションの追加装備などにも柔軟に対応できる。それぞれのパーツは各地で分散して生産されており、操縦自体は小学生でも可能なほど簡単に作られている。ただし、非常に高密度な実装技術が導入されているため、各ユニットそのものの整備性は決して高くはない。稼働状態を維持するためには、消耗品の他にブロック単位での換装や交換

を前提としたストックパーツの確保が必須である。MS形態時には伝説の“ガンダム”を彷彿とさせるシルエットを持ち、ベスパのMSを凌駕する性能とも相まって、ザンスカール帝国に反抗するリガ・ミリティアのシンボルとなり、ベスパのパイロットを恐れさせた。基本的な武装は標準的なものだが、ミノフスキー・フライトシステムを搭載しているため、特に重力下においては破格の機動性を発揮する。これは、ホワイトベースなどに採用されていたミノフスキー・クラフトの簡易版とも呼べるもので、鉛直方向に斥力を発生させることで“自重”を相殺している。慣性制御を行っている訳ではないが、あたかもそうであるかのような機動性を発揮する機体なのである。

頭部

コア・ファイター形態時にも使用可能なバルカン砲を装備する各種センサーアレイ兼機体管制ユニット。指揮官機バージョンとして頭部のセンサーデバイス類が改良されたヘキサタイプのユニットも作られている。



バックパック

コア・ファイターのスラスターユニットを展開してMS形態時のメインスラスターとしている。ミノフスキー・フライトシステムはMS形態時にも有効であるため、推力のすべてを機動性獲得のために使用できる。

ビーム・サーベル

ビーム・シールドの発振デバイスを参考に、ビームの収束および拡散機能を強化している。一般的なものより貫通力を高めた細いビームから、有効面を拡大した扇状のビームまでフレキシブルに発振する事が可能。



ビーム・シールド

ビーム・サーベルのビーム発振を二次元的に展開する事で防御装備に転用したもの。U.C.0120年代に確立され、MSについて回ったデッドウェイトを解消した画期的な装備だが、非常に目立つという欠点も持つ



ビーム・ライフル

小型のビーム・ピストルをエネルギーCAPシステムのコア・ユニットとし、センサーユニットやフォアグリップ、強化バレル、エネルギーバックなどを追加装備することで、さらに高出力のビームを射出できる。

SPEC

型式番号: LM312V04
 頭頂高: 15.2m 本体重量: 7.6t 全備重量: 17.7t
 ジェネレーター出力: 4,780kw 総推力: 79,700kg
 装甲材質: ガンダリウム合金スーパーセラミック複合材
 武装: 頭部バルカン砲 ビーム・サーベル
 ビーム・シールド ビーム・ライフル

※画像はバンダイプラモデルアクションベース2(別売り)を使用しています。
 ※データは劇中の設定です。

HGシリーズラインナップ
 ※この商品には、HGUC ヴィクトリーガンダムが1セットのみ入っています。

オールガンダムプロジェクト始動!!

ガンダム各作品の主要機たちをHGで確認せよ!!



HGUC No.041
ゼータガンダム

HGFC No.110
ゴッドガンダム

HGUC No.021
ガンダム

HGUC No.111
ダブルゼータガンダム

HGUC No.100
ユニコーンガンダム(デストロイモード)

HGUC No.165
ヴィクトリーガンダム

リガ・ミリティアが独自に開発した汎用可変体MS。

HGAW No.163
ガンダムダブルエックス

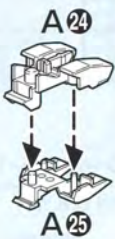
「サテライトシステムMK-II」を搭載したガンダム。背部にリフレクターとツインサテライトキャノンを持つ。

HGAC No.162
ウイングガンダム

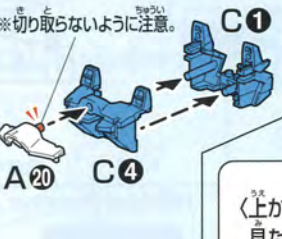
格闘戦から射撃戦までをもこなす優れた戦闘力とバード形態への変形機構を持ったガンダム。

※一部の画像はバンダイプラモデルアクションベース2(別売り)を使用しています。

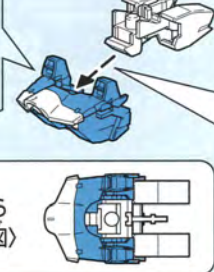
44



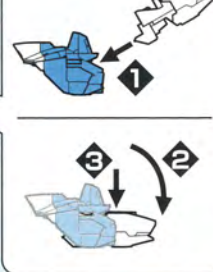
45



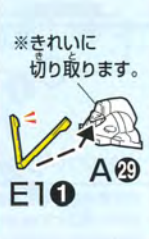
44



46



46



47



48



49



49



※画像の完成品は塗装してあります。

警告 (けいこく)

保護者の方へ 必ずお読みください。

- 小部品があります。誤飲・窒息の危険がありますので、3才未満のお子様には絶対に与えないでください。

注意 (ちゅうい)

- 縁部が鋭い箇所がありますので、注意してください。
- 先端が尖っている箇所がありますので、注意してください。
- 部品はきれいに切り取り、切り取ったあとのクズは捨ててください。
- 袋を頭からかぶったり、顔を覆ったりしないでください。窒息する恐れがあります。

《組み立てる時の注意》

- 組み立てる前に説明書をよく読みましょう。
- 部品は番号を確かめ、ニッパーなどできれいに切り取りましょう。
- 塗装にはより安全な「水性塗料」のご使用をおすすめします。

※部品はきれいに切り取り、向きや左右などイラストを良く見て組み立ててください。

1

※切り取らないように注意。

2

※穴のある方

(後に組む)

3

※シールを先に貼ります。

4

※切り取らないように注意。

6

8

※奥までしっかりと、はめ込みます。

10

11

13

※奥までしっかりと、はめ込みます。

15

組み立て中に注意する箇所

- シールの番号
- 部品を数値の個数作ります
- 後に組み立てます
- どちらかを選んで取り付ける
- 両側に同じパーツを取り付ける

パーツリスト

Aパーツ

(スチロール樹脂: PS)

Bパーツ

(スチロール樹脂: PS)

Cパーツ

(スチロール樹脂: PS)

Dパーツ

(スチロール樹脂: PS)

E1パーツ

(スチロール樹脂: PS)

E2パーツ

(スチロール樹脂: PS)

BSLD-01パーツ

(スチロール樹脂: PS)

(PC-002)

(ポリエチレン: PE)

※クリアパーツの中には、製造工程上気泡が入っているものがありますがご了承ください。

●ホイルシール……………1

12

14

16

17 **D9** **D11** **D4**
《組み付け位置》

18 **PC6** **D16**
※奥までしっかりと、はめ込みます。

19 **A11**
※奥までしっかりと、はめ込みます。

20 **A18**
※奥までしっかりと、はめ込みます。

21 **A17** **PC8** **A10**
※奥までしっかりと、はめ込みます。

22 **A1**
※奥までしっかりと、はめ込みます。

23 **A16** **PC7** **E24**
※切り取らないように注意。
×2
2個作る

24 **A14** **E23**
※切り取らないように注意。
×2
2個作る

25 **A15** **D16** **D4**
※切り取らないように注意。

26 **D10** **D12** **D4**
※奥までしっかりと、はめ込みます。

27 **D17** **PC6**
※奥までしっかりと、はめ込みます。

28 **A11**
※奥までしっかりと、はめ込みます。

29 **A12**
※奥までしっかりと、はめ込みます。

30 **A18** **PC8** **A9**
※奥までしっかりと、はめ込みます。

31 **A2**
※奥までしっかりと、はめ込みます。

32 **PC4** **PC5** **PC6** **D20**
※奥までしっかりと、はめ込みます。

33 **C6** **A8** **D24**
※奥までしっかりと、はめ込みます。

34 **32** **33** **D1** **D11**
※穴が下。

35 **A7** **A6** **C5**
※奥までしっかりと、はめ込みます。

36 **A3**
※奥までしっかりと、はめ込みます。

37 **A6** **A4** **A21**
※奥までしっかりと、はめ込みます。

38 **D25**
※奥までしっかりと、はめ込みます。

39 **37**
※奥までしっかりと、はめ込みます。

40 **16**
※バンダイプラモデルアクションベース2 (別売り)差し込み用(丸型)BA4-A9に対応しています。

41 **D26** **D27**
※シールを先に貼ります。

42 **BSLD-01** **BSLD-012**
※平らな面。

43 **B1**
※奥までしっかりと、はめ込みます。